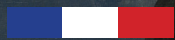
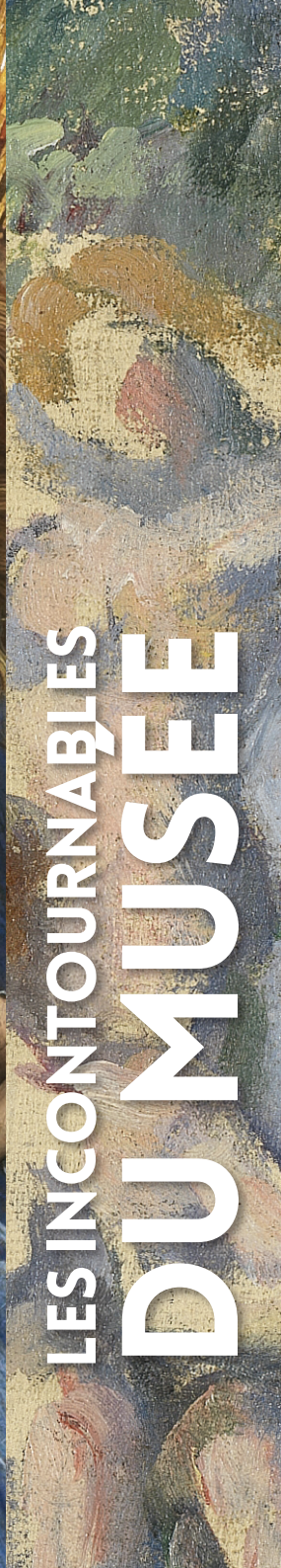
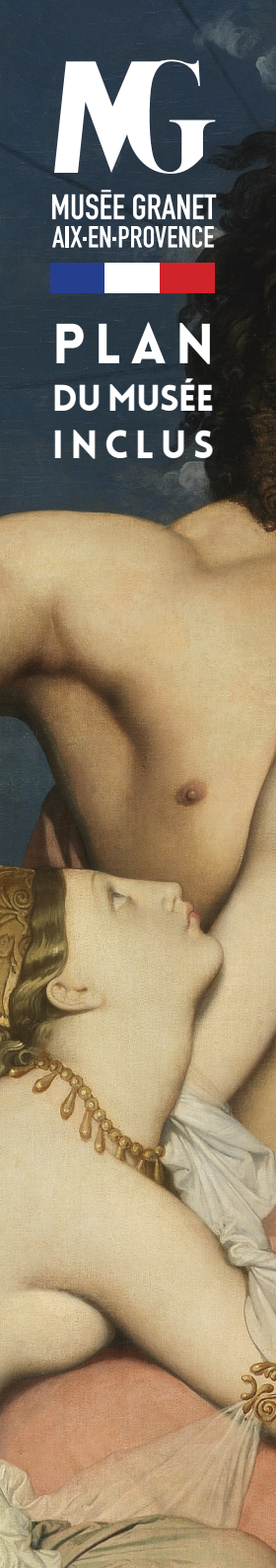


**MG**

MUSÉE GRANET  
AIX-EN-PROVENCE

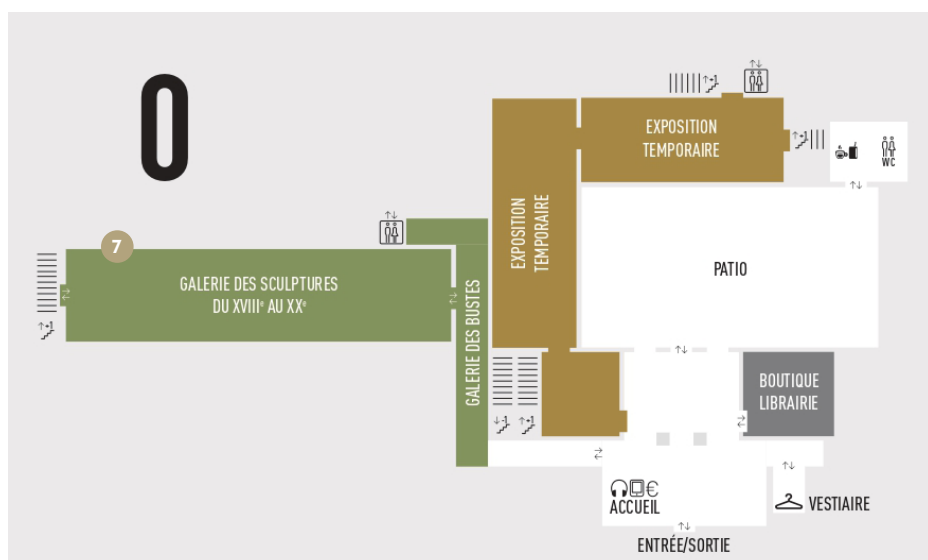
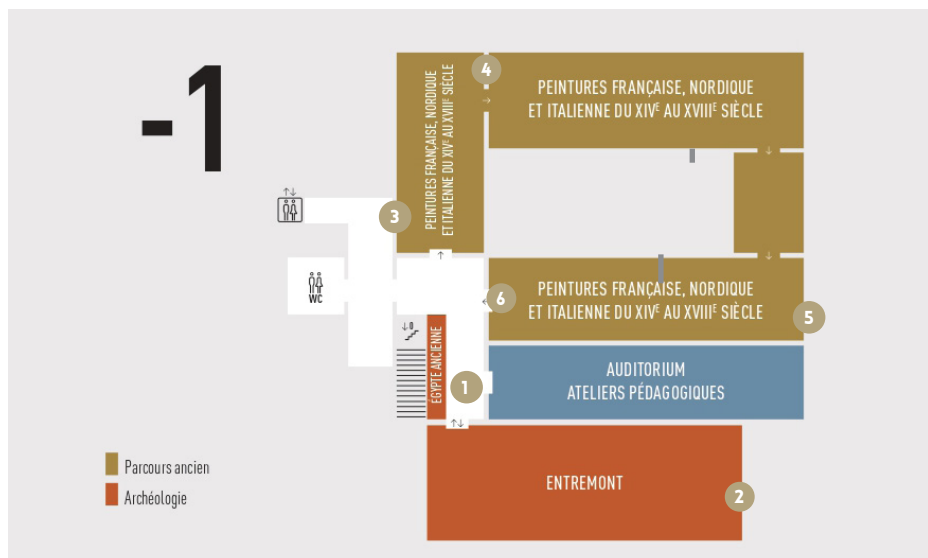


**PLAN  
DU MUSÉE  
INCLUS**

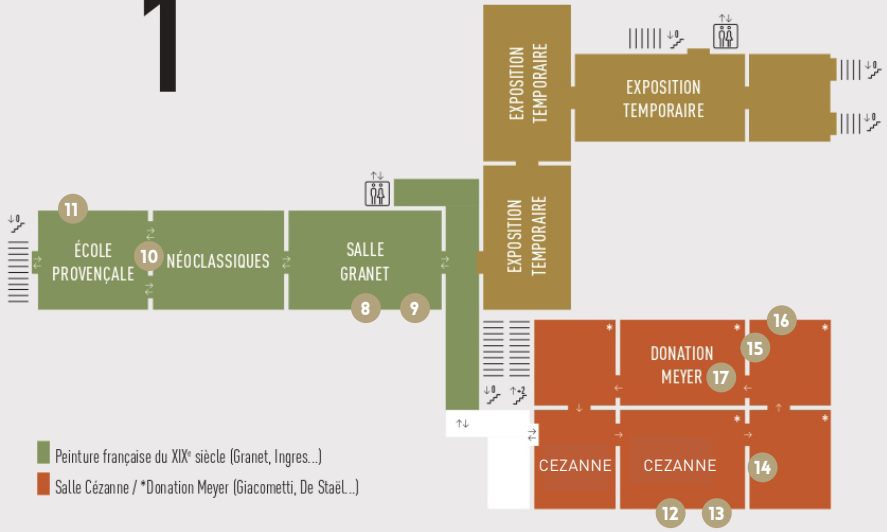


**LES INCONTOURNABLES  
DU MUSÉE**

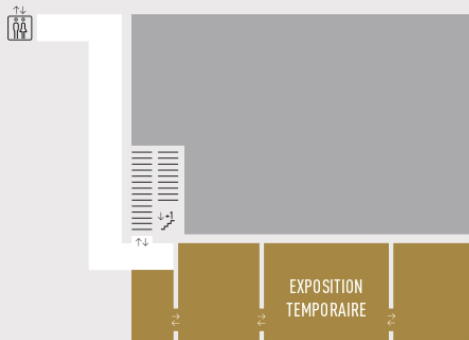
**DES STATUES D'ENTREMONT AUX PORTRAITS DE PICASSO, LE MUSÉE GRANET VOUS INVITE À LA DÉCOUVERTE D'UN PARCOURS INCONTOURNABLE. AU FIL DE VOTRE VISITE, RETROUVEZ DES ŒUVRES EMBLÉMATIQUES OU DES ÉLÉMENTS CLEFS POUR COMPRENDRE LES COLLECTIONS DU MUSÉE.**



# 1



# 2



**EXPOSITION TEMPORAIRE**  
Niveau accessible selon programmation

**Attention** : dans le cadre d'une politique de prêt dynamique, certaines des œuvres essentielles répertoriées ici peuvent être prêtées pour des expositions hors les murs.



# LE MUSÉE GRANET

## PRÉSENTATION

Inauguré en 1838, dans l'ancien prieuré des chevaliers de Malte, le musée Granet, reconnu « musée de France » est une institution de la Ville d'Aix-en-Provence. Il présente sur près de 4 500 m<sup>2</sup> plus de 750 peintures et sculptures qui offrent un vaste panorama de la création artistique depuis l'Antiquité jusqu'aux chefs-d'œuvre de l'art moderne et contemporain.

Le fonds du musée, constitué de presque 13 000 œuvres, est dû en grande partie à des legs et des dons, effectués par des collectionneurs aixois depuis le XVII<sup>e</sup> siècle et perdurant de nos jours. Jusqu'en 1970, le musée abritait également l'école gratuite de dessin devenue École d'art. Cette institution permit à de nombreux jeunes Aixois de s'initier aux pratiques du dessin, de la peinture et de la sculpture avant de devenir, pour certains, des artistes de renom, tel Paul Cézanne.

Pour rendre hommage à l'un de ses plus grands donateurs, le peintre François-Marius Granet, le musée d'Aix prit son nom en 1949, à l'occasion du centenaire de sa mort.



### STATUETTE-SARCOPHAGE DE CHATTE

PROBABLEMENT XXVI<sup>E</sup> DYNASTIE, VII<sup>E</sup>-VI<sup>E</sup> SIÈCLE AVANT NOTRE ÈRE | BRONZE

Au début du XIX<sup>e</sup> siècle, l'engouement pour les récentes découvertes en Égypte est tel en France que de nombreux collectionneurs, notamment à Aix-en-Provence, enrichissent leurs cabinets de curiosités avec des pièces venues de ce pays.

Dans le vaste panthéon égyptien, certains dieux peuvent prendre une forme animale. C'est le cas de Bastet, vénérée à Boubastis dans le delta du Nil. Cette puissante déesse, protectrice du foyer et aimant la musique et la danse, peut ainsi prendre la forme d'un chat. C'est le cas de cette chatte, assise légèrement tendue vers l'avant, et dont les deux oreilles percées s'ornaient autrefois d'un anneau d'or. Le modelé souple de la musculature et des os sous les poils courts a été rendu ici avec une grande maîtrise. Cette haute qualité artistique incite donc à dater cette statuette de l'époque tardive de la civilisation égyptienne. La forme de l'animal assure ici la fonction d'une momie de chat et permet de rendre hommage à la déesse Bastet.

*Le culte rendu à certains animaux, leur momification et leur enterrement, sont l'un des traits de la civilisation égyptienne tardive qui a le plus étonné les contemporains grecs et romains.*



NIVEAU -1

2

## LE GUERRIER ACCROUPI II<sup>E</sup>-I<sup>ER</sup> SIÈCLE AVANT J.-C. | CALCAIRE

Le musée Granet présente des vestiges archéologiques issus du site celto-ligure d'Entremont. Il s'agit d'un *oppidum*, une agglomération fortifiée, situé au nord d'Aix-en-Provence et habité entre 180 et 123 avant notre ère par le peuple salyen. Les fouilles réalisées à partir de 1946 ont mis au jour différents objets issus de l'artisanat local ou importé permettant de reconstituer la vie à cette époque. Une trouvaille fortuite en 1943 a également révélé un ensemble exceptionnel de sculptures représentant l'élite guerrière victorieuse, comme ce guerrier accroupi.

Il s'agit d'un chef victorieux, portant une épée au côté droit et vêtu d'une cote de maille, représentée par les petits points en creux que complétait la polychromie sur le torse. Les mains du guerrier devaient reposer sur une ou plusieurs têtes coupées.

Cette représentation renvoie à la coutume des populations gauloises de couper les têtes des ennemis vaincus ou de conserver les têtes des ancêtres.



Détail de l'œuvre

# PEINTURES DU XIV<sup>E</sup> AU XVIII<sup>E</sup> SIÈCLE

NIVEAU -1

3

**ROBERT CAMPIN**

**VERS 1378-1444**

**LA VIERGE EN GLOIRE ENTRE SAINT PIERRE ET SAINT AUGUSTIN,  
VÉNÉRÉE PAR UN DONATEUR**

**VERS 1440 | HUILE SUR BOIS**

Cette œuvre flamande de dévotion privée représente la Vierge. Elle est figurée selon la description qui en est faite dans le texte de la Bible, l'Apocalypse : auréolée par le soleil, ses pieds reposant sur un croissant de lune, elle tient l'Enfant Jésus dans ses bras.

Elle domine saint Pierre (que l'on reconnaît à ses clés), saint Augustin (tenant un cœur et lisant) et un religieux agenouillé. Il s'agit du commanditaire de l'œuvre. Le paysage très précis de l'arrière-plan décrit la cité dont il a la charge tandis que la campagne est une évocation du terroir du Hainaut cher à l'artiste.

*La révolution artistique de la Renaissance est bien visible : en ces temps d'humanisation du divin, les proportions des figures rendent l'homme égal aux personnages sacrés.*



Détail de l'œuvre

# PEINTURES DU XIV<sup>E</sup> AU XVIII<sup>E</sup> SIÈCLE

NIVEAU -1

4

**REMBRANDT HARMENSZ VAN RIJN**

VERS 1606-1669

**AUTO PORTRAIT**

XVII<sup>E</sup> SIÈCLE | HUILE SUR BOIS

Rembrandt s'attelle à l'exercice de l'autoportrait de manière assidue tout au long de sa carrière. Ces représentations de lui-même participent à la diffusion de son art et de sa renommée.

Le tableau du musée Granet le montre à la fin de sa vie où, ayant presque tout perdu et malade, il ne lui reste que sa peinture. L'artiste porte en effet ses habits de peintre (blouse et béret). Cette image de la vieillesse est renforcée par l'épaisseur de la matière et l'utilisation des couleurs qui sont propres à l'artiste.

« La couche de peinture était si épaisse qu'on pouvait soulever le tableau par le nez » écrit *Arnold Houbraken*, *biographe de Rembrandt*.



Détail de l'œuvre



# PEINTURES DU XIV<sup>E</sup> AU XVIII<sup>E</sup> SIÈCLE

NIVEAU -1

5

## ATTRIBUÉ À MATHIEU LE NAIN

VERS 1606-1677

LES JOUEURS DE CARTES

VERS 1635-1640 | HUILE SUR TOILE

Les trois célèbres frères Le Nain ont la particularité d'avoir travaillé de concert, parfois à plusieurs mains sur le même tableau, ce qui rend toute attribution précise délicate.

Cette scène de genre réaliste illustre un thème populaire : les soldats buvant et jouant aux cartes pour se délasser. On observe trois joueurs assis tandis qu'un enfant debout derrière est spectateur.

Dans l'esprit du peintre Caravage, le tableau met en valeur, par des jeux d'ombre et de lumière, l'opposition entre le jeune homme et ses deux compères. La retenue et la noblesse des personnages dont l'un nous interpelle directement du regard, renvoient au classicisme français.

*Cezanne a longuement médité devant ce tableau avant de se lancer dans la série des paysans joueurs de cartes à partir de 1890.*



Détail de l'œuvre

# PEINTURES DU XIV<sup>E</sup> AU XVIII<sup>E</sup> SIÈCLE

NIVEAU -1

6

**KASPAR VAN WITTEL**

1653-1736

**VUE DE ROME AVEC SAINT-JEAN DES FLORENTINS**

XVII<sup>E</sup> SIÈCLE | HUILE SUR TOILE

D'origine néerlandaise, Kaspar van Wittel s'installe en Italie où il se fait appeler Vanvitelli. Alliant observation précise, goût du détail et idéalisation du paysage, l'artiste se spécialise dans la représentation de vues urbaines, comme dans ce tableau.

Le peintre prouve sa maîtrise des couleurs en créant des effets d'ombre et de lumière et en rendant l'atmosphère du paysage. Il nous montre également son savoir-faire dans la pratique de la perspective, technique permettant de donner l'impression de profondeur en peinture. Grâce à tous ses talents conjugués, Kaspar van Wittel nous donne à voir la vie à Rome au XVII<sup>e</sup> siècle.

*Van Wittel est l'un des grands représentants du védutisme. Ce genre pictural dont le nom est issu de l'italien veduta signifiant vue, est fondé sur la représentation de paysages urbains réalistes.*



Détail de l'œuvre

# GALERIE DE SCULPTURES

## REZ-DE-CHAUSSÉE

Cette galerie, spécialement conçue pour présenter des sculptures, réunit de nombreuses œuvres d'artistes aixois des XVIII<sup>e</sup> et XIX<sup>e</sup> siècle. Ce lieu témoigne de l'histoire du musée et de son passé d'école de dessin. En effet, les sculptures étaient nécessaires à l'enseignement fondé sur la copie.

Ainsi, bon nombre d'anciens élèves issus de cette école ont donné leurs travaux préparatoires pour servir de ressources aux jeunes apprentis. On y retrouve par exemple des *modelli*, c'est-à-dire des maquettes, ou des plâtres préparatoires pour des sculptures ornant certains monuments de la ville d'Aix-en-Provence : fronton de la Halle aux Grains, figures féminines de la fontaine de la Rotonde, Mirabeau de la salle des Pas perdus du Palais de Justice d'Aix, etc.

D'autres œuvres, réalisées en pleine période du renouveau de l'Antiquité, le néo-classicisme, font référence à des personnages issus de la mythologie gréco-romaine. On peut ainsi observer le célèbre couple Orphée et Eurydice, Thésée, Persée ou encore Pandore.



# GALERIE DE SCULPTURES

## REZ-DE-CHAUSSÉE

7

### JEAN-PANCRACE CHASTEL

1726-1793

L'ÉCORCHÉ

VERS 1770 | PLÂTRE

Jean-Panrace Chastel est un sculpteur aixois renommé du XVIII<sup>e</sup> siècle qui a reçu de nombreuses commandes municipales. Il a ainsi réalisé le fronton de la Halle aux Grains et l'aigle ornant la fontaine de la place des Prêcheurs d'Aix-en-Provence. Il a également travaillé pour des commanditaires privés comme le marquis de Gueidan pour qui il a inventé un faux tombeau médiéval pour son soit-disant ancêtre qui aurait combattu aux côtés du roi Saint Louis pendant les Croisades.

L'écorché représente les parties anatomiques situées sous la peau d'un homme. Ce terme nous a été transmis au XIX<sup>e</sup> siècle avec l'académisme par l'enseignement de l'anatomie dans les arts de la Renaissance. La mécanique humaine est mise en valeur pour une compréhension du corps essentielle aux médecins comme aux artistes. Cette œuvre est particulièrement réaliste car elle est fondée sur un artifice : celui d'un cadavre disséqué représenté debout.

*François-Marius Granet puis Paul Cezanne, élèves à l'École de dessin d'Aix-en-Provence, ont travaillé d'après cet écorché.*



Détail de l'œuvre

# SALLES XIX<sup>E</sup> SIÈCLE

1<sup>ER</sup> ÉTAGE

8

## FRANÇOIS-MARIUS GRANET 1775-1849

François-Marius Granet est un peintre aixois qui passa une grande partie de sa vie à Rome. Formé par le peintre provençal Jean-Antoine Constantin à l'École d'Aix, il passe par l'atelier de David à Paris avant de gagner la capitale italienne en 1802. Il réalise alors de nombreuses vues de la ville et de ses monuments mais aussi de la campagne alentours. Il fait des intérieurs d'églises sa spécialité et sa toile *Choeur de l'église des capucins à Rome* fera sa renommée.

Ses vues architecturées, à la perspective savamment rendue, viennent contraster avec des œuvres plus intimistes, où les effets de lumière traduisent une atmosphère plus secrète. Granet participe également au renouvellement du rapport à la nature au début du XIX<sup>e</sup> siècle aboutissant, plus tard, aux recherches de l'impressionnisme.

*À sa mort, le musée d'Aix a reçu par testament l'ensemble de l'œuvre peint et collectionné de l'artiste. Une partie des toiles de Granet sont présentées ici.*



Détail de l'œuvre



# SALLES XIX<sup>E</sup> SIÈCLE

1<sup>ER</sup> ÉTAGE

9

**FRANÇOIS-MARIUS GRANET**

1775-1849

**LA MONTAGNE SAINTE-VICTOIRE  
VUE DEPUIS UNE COUR DE FERME, AU MALVALAT**

XIX<sup>E</sup> SIÈCLE | HUILE SUR TOILE

*La Montagne Sainte-Victoire vue d'une cour de ferme, au Malvalat* est réalisée depuis la bastide que l'artiste avait achetée et qui se situe aujourd'hui dans le quartier dit des Granettes à Aix-en-Provence. Cette peinture nous montre la virtuosité de l'artiste ainsi que sa sensibilité grâce au rendu d'une touche légère et nerveuse.

Bien que de petite taille, cette œuvre est extrêmement aboutie, notamment dans la réflexion sur la composition. Celle-ci encadre la montagne Sainte-Victoire. Les murs s'ouvrant vers les bords de la toile accentuent l'effet de profondeur et placent le spectateur à l'intérieur de la cour.

*Sans doute, en observant cette toile, Paul Cezanne s'orientera à son tour vers la représentation de la montagne Sainte-Victoire, en lui apportant la notoriété internationale dont elle jouit encore aujourd'hui.*



Détail de l'œuvre

# SALLES XIX<sup>E</sup> SIÈCLE

1<sup>ER</sup> ÉTAGE

10

## JEAN-AUGUSTE-DOMINIQUE INGRES

1780 - 1867

JUPITER ET THÉTIS

1811 | HUILE SUR TOILE

Pour son dernier envoi de Rome, Ingres a choisi de livrer son interprétation d'une scène de *L'Illiade*. La nymphe Thétis, séductrice, vient supplier Jupiter, accompagné de son aigle, de protéger son fils Achille. Les protagonistes sont au sommet du mont Olympe, demeure mythique des dieux. Les nuages rougeoyants semblent nous indiquer que, sur terre, la Guerre de Troie fait rage.

L'artiste ne respecte pas les proportions morphologiques et a même fait de ces déformations expressives sa marque de fabrique. Thétis se retrouve ainsi avec un visage de poisson et un dos serpentin, qui rappellent qu'elle est une divinité marine. Ingres a joué sur l'opposition masculin/féminin pour mieux théâtraliser la scène qui se déroule sous le regard de Junon, l'épouse du père des dieux.

*Certains contemporains d'Ingres ont vu en ce Jupiter une critique d'une France asservie à l'empereur Napoléon I<sup>er</sup>.*



Détail de l'œuvre

# SALLES XIX<sup>E</sup> SIÈCLE

1<sup>ER</sup> ÉTAGE

11

**PIERRE RÉVOIL**

1776-1842

**FRANÇOIS I<sup>ER</sup> FAISANT CHEVALIER SON PETIT-FILS FRANÇOIS II**

1824 | HUILE SUR TOILE

Pierre Révoil, « peintre de la chevalerie », comme le surnommaient ses contemporains, est l'un des grands représentant du style dit Troubadour. Ce courant du début du XIX<sup>e</sup> siècle cherche à renouveler la peinture d'Histoire grâce à la représentation de sujets médiévaux au caractère anecdotique et familier. Avec l'époque de la Restauration (retour de la monarchie en France de 1801 à 1848) les thèmes de ces peintures historiques sont souvent liés à la représentation des rois de France.

Dans ce tableau, Révoil représente avec minutie le moment où le roi François I<sup>er</sup> fait chevalier à titre honorifique son petit-fils. Les coloris acides des vêtements des personnages tranchent sur l'architecture grandiose du château de Fontainebleau, lieu traditionnel de baptême et d'éducation des jeunes enfants de la famille royale. François II est mis en lumière contrairement à son aïeul, car il est le sujet principal du tableau.

*Pierre Révoil s'est constitué un « cabinet de gothicités » dans lequel il réunit de nombreux objets issus du Moyen-Âge.*



Détail de l'œuvre

# SALLES CEZANNE

1<sup>ER</sup> ÉTAGE

## CEZANNE AU MUSÉE D'AIX UNE COLLECTION QUI NE CESSE DE PRENDRE SA PLACE

Vers 1900, Henri Pontier, directeur de l'École de dessin et conservateur du musée d'Aix se serait exclamé : « Moi vivant, aucun Cezanne n'entrera au musée ! ». À partir de 1895, Ambroise Vollard, le marchand de l'artiste, raconte dans ses *Mémoires* comment il put acheter à Aix de nombreux tableaux pour une bouchée de pain et comment une toile, oubliée pendant la transaction méfiante avec ces Aixois, lui avait été envoyée par la fenêtre !

Faut-il ainsi s'étonner qu'aujourd'hui les chefs-d'œuvre du Maître d'Aix sont conservés dans les principales collections européennes, américaines ou russes ? En 1984, le ministre de la culture fait déposer huit peintures à l'huile de Cezanne au musée Granet. Quoique de petits formats, ces tableaux permettent néanmoins de jalonner la création cézannienne de ses débuts à l'École de dessin avec *Le Baiser de la Muse*, copie d'un certain Frillié, jusqu'à la période de maturité autour des thèmes du *Portrait de Madame Cezanne* ou des *Baigneuses*.

Afin de rendre l'artiste toujours plus présent chez lui, la Ville d'Aix-en-Provence et le musée Granet développent une ambitieuse politique d'expositions, mais aussi d'acquisition de ses œuvres et des objets lui ayant appartenus, comme les œuvres de jeunesse de la Jeune fille en prière (2018) ou le petit Portrait d'Emile Zola (2011).

***Ces acquisitions viennent agrémenter les dépôts toujours grandissants dont le musée Granet fait l'objet, redonnant ainsi à Cezanne la place qui aurait dû être la sienne dans sa ville natale.***

# SALLES CEZANNE

1<sup>ER</sup> ÉTAGE

12

**PAUL CEZANNE**

1839-1906

**LES BAIGNEUSES**

VERS 1895 | HUILE SUR TOILE

Ce tableau annonce la célèbre composition des *Grandes Baigneuses* qui occupe Cezanne jusqu'à la fin de sa vie tandis qu'il travaille dans son atelier des Lauves sur les hauteurs d'Aix-en-Provence.

C'est une œuvre d'imagination qui introduit des nus féminins, inspirés par la tradition classique, dans un paysage, réminiscence des vues aixoises de l'enfance de l'artiste.

La grande ambition de Cezanne avec ses baigneuses est d'aboutir à la pleine fusion de la figure humaine avec le paysage. Il veut « marier la courbe des femmes aux épaules des collines ». C'est ainsi que personnages et végétation fusionnent formellement et chromatiquement.

*Les fameux plans colorés initiés dans sa période de maturité, structurent ici le tableau, car pour Cezanne : « le dessin et la couleur ne sont point distincts ».*



Détail de l'œuvre



# SALLES CEZANNE

1<sup>ER</sup> ÉTAGE

13

**PAUL CEZANNE**

1839-1906

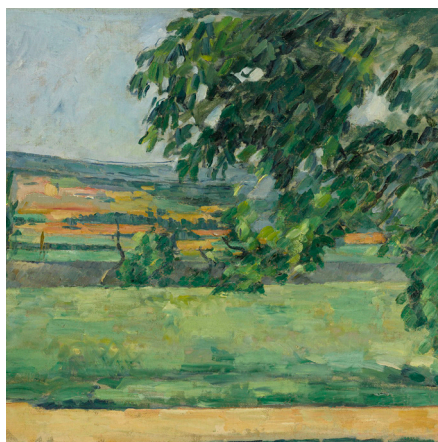
**VUE PRISE DU JAS DE BOUFFAN**

VERS 1875-1876 | HUILE SUR TOILE

Après avoir fait plusieurs séjours en région parisienne dans les années 1870, Paul Cezanne revient en Provence. Fort de son apprentissage « sur le motif » auprès des peintres impressionnistes, il s'approprie le paysage à sa manière. Il le structure par plans et utilise des volumes simples pour rendre les formes. Au Jas de Bouffan, il peint en plein air depuis le parc de la bastide familiale qui lui offre de nombreux points de vue. Chaque élément du paysage est traité avec des touches orientées dans une direction différente. La touche cézannienne se veut en effet directionnelle, structurante et constructive.

La toile représente un coin du parc : le tronc de l'arbre sur la droite structure la composition en soutenant un feuillage qui tente d'envahir le centre du tableau. Chemin, maisons, champs et muret apportent des lignes horizontales d'une force implacable.

*Acquis en 1859 par son père Louis-Auguste, banquier à Aix, la propriété du Jas de Bouffan est avant tout un lieu d'apprentissage pour l'artiste qui va au fil du temps y mettre en place toute une série de recherches sur le paysage, comme un thème pictural à part entière.*



Détail de l'œuvre

# DONATION MEYER

1<sup>ER</sup> ÉTAGE

14

**JEAN SIMÉON CHARDIN**

1699-1779

**LA TRANCHE DE SAUMON**

VERS 1730 | HUILE SUR TOILE

Œuvre la plus ancienne de la donation Meyer, la *Tranche de saumon* a été réalisée par Jean Siméon Chardin vers 1730. Paul Cezanne qui l'admire, le copie régulièrement au musée du Louvre et le qualifie affectueusement dans une lettre à Émile Bernard, son ami peintre, de « roublard ».

Dans cette œuvre, on peut observer tous les éléments caractéristiques de son langage pictural, à commencer par la technique du frottis. Cela consiste à appliquer, parfois avec le pouce, chaque couche de peinture sur la précédente, donnant l'impression d'un effet de vapeur, directement soufflée sur la toile.

*Comme le constate Denis Diderot, « Approchez-vous tout se brouille, s'aplatit et disparaît, éloignez-vous, tout se crée, se reproduit ».*



Détail de l'œuvre

# DONATION MEYER

1<sup>ER</sup> ÉTAGE

15

**NICOLAS DE STAËL**

1914-1955

**LES FOOTBALLEURS**

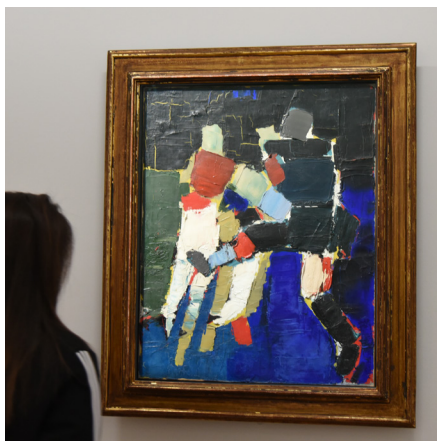
1952 | HUILE SUR TOILE

Enthousiasmé par le premier match de football joué en nocturne au Parc des Princes à Paris en 1952, Nicolas de Staël réalise juste après une série d'une vingtaine de tableaux dont celui-ci.

Il y détaille les mouvements des joueurs en articulant la forme par des empâtements bruts et des étalements de matière au couteau à palette (sorte de petite truelle du peintre). La bataille des formes sur la toile rejoint la lutte des joueurs sur le stade.

*Les Footballeurs* représentent une étape essentielle dans la carrière du peintre car ils marquent son retour à une figuration suggérée après une prédilection pour l'abstraction.

**« J'ai choisi de m'occuper sérieusement de la matière en mouvement »  
écrit Nicolas de Staël en 1951 à sa sœur Olga.**



# DONATION MEYER

1<sup>ER</sup> ÉTAGE

16

**PIET MONDRIAN**

1872-1944

**COMPOSITION EN ROUGE, JAUNE ET BLEU**

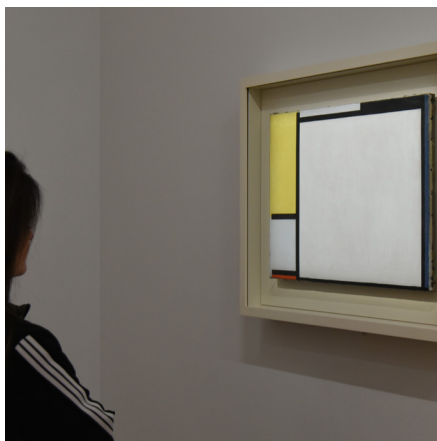
1922 | HUILE SUR TOILE

Cette œuvre, faite de volumes géométriques et de couleurs primaires, est caractéristique de l'abstraction géométrique à laquelle l'artiste hollandais Piet Mondrian a abouti. Après avoir expérimenté la peinture figurative à travers le fauvisme puis le cubisme, il se tourne vers un art abstrait, radical et géométrique.

Le peintre crée ainsi un langage visuel universel, sans négliger la dimension spirituelle. En effet, l'angle droit serait la matérialisation des complémentarités essentielles à l'origine de la vie (intérieur/extérieur ; féminin/masculin).

S'en dégage un rythme pur, qui varie selon l'épaisseur du noir, la densité des croisements et la présence des plans de couleur et des rectangles blancs.

*Cette œuvre est emblématique du néo-plasticisme, style artistique fait de lignes horizontales et verticales et de couleurs primaires, né en 1920 aux Pays-Bas et théorisé par Piet Mondrian.*



# DONATION MEYER

1<sup>ER</sup> ÉTAGE

17

**ALBERTO GIACOMETTI**

1901-1966

**FEMME DE VENISE III**

1956 | BRONZE

Pendant féminin de l'emblématique *Homme qui marche*, cette sculpture réunit les caractéristiques de l'œuvre sculptée de Giacometti : l'étirement de la figure humaine, le détail des yeux dans le visage et le travail visible de la matière.

L'artiste suisse est capable de reproduire inlassablement les mêmes figures sculptées pendant des années en les affinant sans cesse ce qui lui permet d'obtenir cet aspect rongé, comme usé par le temps.

Il a ainsi réalisé de nombreux plâtres de cette figure avant que celle-ci ne soit fondue en bronze.

*L'ami écrivain de Giacometti, Jean Genet, note que pour le sculpteur, les femmes sont des déesses et les hommes des prêtres.*



# CRÉDITS PHOTOGRAPHIQUES

Vue du musée depuis la place Saint-Jean de Malte © musée Granet, Ville d'Aix-en-Provence

*Statuette-sarcophage de chatte*, VII<sup>e</sup> - VI<sup>e</sup> siècle av JC, XXVII<sup>e</sup> dynastie, bronze, 17,5 x 7,2 cm  
© Hervé LEWANDÓWSKI / musée Granet, Ville d'Aix-en-Provence

*Statue de guerrier dit «Guerrier accroupi»*, III<sup>e</sup>-II<sup>e</sup> siècle avant J.-C., Entremont, calcaire, 87 x 63 cm,  
dépôt Service régional de l'archéologie, Provence-Alpes-Côte d'Azur  
© H. Maertens Fotograaf - Brugge / Musée Granet, Ville d'Aix-en-Provence

Robert Campin, dit le Maître de Flémalle (Valenciennes, 1378 - Tournai, 1444), *La Vierge en gloire entre saint Pierre et saint Augustin vénérée par un donateur*, XV<sup>e</sup> siècle, huile sur bois, 47 x 31 cm, donation Bourguignon de Fabregoules, 1860  
© Claude ALMODOVAR / musée Granet, Ville d'Aix-en-Provence

Rembrandt Harmenszoon van Rijn (Leyde, 1606 - Amsterdam, 1669), *Autoportrait*, vers 1659, huile sur bois, 30 x 24 cm, donation Bourguignon de Fabregoules, 1860  
© Claude ALMODOVAR / musée Granet, Ville d'Aix-en-Provence

Attribué à Mathieu Le Nain (Laon, 1607 - Paris, 1677), *Les Joueurs de cartes*, vers 1635-1640, huile sur toile, 63 x 76 cm, legs marquis de Périer, 1855  
© Claude ALMODOVAR / musée Granet, Ville d'Aix-en-Provence

Caspar Van Wittel dit Gaspare Vanvitelli (Amersfoort, 1653 - Rome, 1736), *Vue de Rome avec Saint-Jean des Florentins*, XVIII<sup>e</sup> siècle, huile sur toile, 56 x 109 cm, donation Bourguignon de Fabregoules, 1860  
© Claude ALMODOVAR / musée Granet, Ville d'Aix-en-Provence

Vue de la salle des sculptures du musée Granet © musée Granet, Ville d'Aix-en-Provence

Attribué à Jean-Pancrace Chastel (Avignon, 1726 - Aix-en-Provence, 1793), *Écorché*, plâtre, vers 1770, don du docteur Goyrand, 1853  
© H. Maertens Fotograaf - Brugge / Musée Granet, Ville d'Aix-en-Provence

Jean-Auguste Dominique Ingres (Montauban, 1780 - Paris, 1867), *Portrait de François-Marius Granet*, 1807, huile sur toile, 74,5 x 63,2 cm, legs Granet 1849  
© H. Maertens Fotograaf - Brugge / Musée Granet, Ville d'Aix-en-Provence

François-Marius Granet (Aix-en-Provence, 1775 - Aix-en-Provence, 1849), *La Montagne Sainte-Victoire vue d'une cour de ferme*, XIX<sup>e</sup> siècle, huile sur toile, 32,5 x 41 cm, legs Granet 1849  
© musée Granet, Ville d'Aix-en-Provence

Jean-Auguste Dominique Ingres (Montauban, 1780 - Paris, 1867), *Jupiter et Thétis*, 1811, huile sur toile, 327 x 260 cm, achat par l'État, 1834  
© Claude ALMODOVAR / musée Granet, Ville d'Aix-en-Provence

Pierre Révoil (Lyon, 1776 - Paris, 1842), *François I<sup>er</sup> faisant chevalier son petit fils François II*, 1824, huile sur toile, 133 x 174 cm, dépôt de l'État, 1907  
© H. Maertens Fotograaf - Brugge / Musée Granet, Ville d'Aix-en-Provence

Paul Cezanne (Aix-en-Provence, 1839 - Aix-en-Provence, 1906), *Baigneuses*, vers 1895, huile sur toile, Paris, Musée d'Orsay, dation 1982, dépôt au musée Granet, Aix-en-Provence, 1984  
© GrandPalaisRmn (musée d'Orsay) / Hervé Lewandowski

Paul Cezanne (Aix-en-Provence, 1839 - Aix-en-Provence, 1906), *Vue prise du Jas de Bouffan*, vers 1875-1876, huile sur toile, 44 x 59 cm, donation de Monsieur Philippe Meyer à l'État, 2000, dépôt de l'État, musée d'Orsay, 2007  
© Mathieu Rabeau / GrandPalais RMN

Jean Siméon Chardin (Paris, 1699 - Paris, 1779), *Nature morte à la tranche de saumon*, vers 1730, huile sur toile, 27 x 37 cm, donation de Philippe Meyer à l'État, 2000, dépôt de l'État, musée d'Orsay, 2007  
© Mathieu Rabeau / GrandPalais RMN

Nicolas de Staël (Saint-Pétersbourg, 1914 - Antibes, 1955), *Footballeurs*, 1952, huile sur toile, 81 x 65 cm, donation de Monsieur Philippe Meyer à l'État, 2000, dépôt de l'État, musée d'Orsay, 2007  
© musée Granet, Ville d'Aix-en-Provence

Piet Mondrian (Amersfoort, 1872 - New-York, 1944), *Composition en rouge, jaune et bleu*, 1922, huile sur toile, 40 x 50,5 cm, donation de Monsieur Philippe Meyer à l'État, 2000, dépôt de l'État, musée d'Orsay, 2007  
© musée Granet, Ville d'Aix-en-Provence





## MUSÉE GRANET AIX-EN-PROVENCE

### MUSEE GRANET

Place Saint-Jean-de-Malte, 13100 Aix-en-Provence

> Accès PMR, 18 rue Roux-Alphéran

### INFORMATIONS

Tél. : +33 (0)4 42 52 88 32

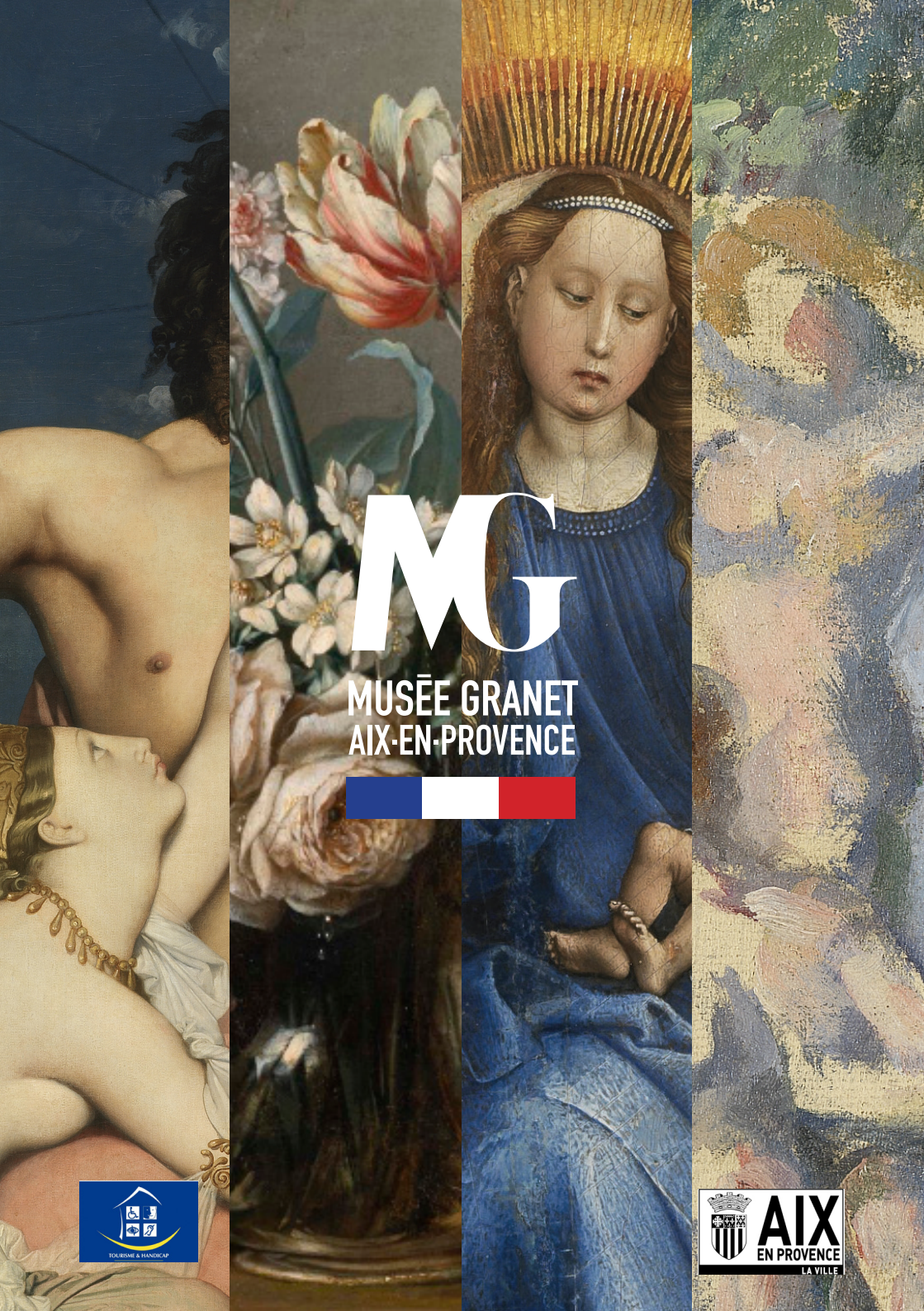
[museegranet-aixenprovence.fr](http://museegranet-aixenprovence.fr)

> Pour suivre l'actualité du musée et connaître toutes les informations pratiques, vous pouvez consulter le site internet ainsi que les réseaux sociaux.



MERCI ET À  
BIENTÔT !





# MG

MUSÉE GRANET  
AIX-EN-PROVENCE

