

MG

MUSÉE GRANET
AIX-EN-PROVENCE

11 AVRIL
6 SEPTEMBRE
2026

KOSTA ALEX COUP DE CHAPEAU

Kosta Alex dans son atelier parisien, années 1960. D. R.

MUSÉE GRANET
AIX-EN-PROVENCE    museegranel-aixenprovence.fr

GRANET XX^e
CHAPELLE DES PÉNITENTS BLANCS

DOSSIER
DE PRESSE



LA FONDATION
JEAN & SUZANNE
PLANQUE

Jean et Suzanne Planque dans les années 70, D.R.

Grand collectionneur suisse, Jean Planque a réuni durant la seconde moitié du XX^e siècle une collection de quelque 300 peintures, dessins et sculptures depuis les impressionnistes et post-impressionnistes (Cézanne, Monet, Van Gogh, Degas) jusqu'aux artistes majeurs du XX^e siècle tels Bonnard, Picasso, Braque, Léger, De Staël ou Dubuffet.

À peine eut-il arrêté son activité en faveur de la Galerie Beyeler, en juin 1972, que Jean Planque s'est posé la question du destin de sa collection qu'il souhaitait conserver dans son intégralité. À la fin des années 80, le collectionneur, soucieux de faire connaître son exceptionnelle aventure aux générations futures, décide, avec son épouse et quelques proches, amis et spécialistes, de donner naissance à la Fondation Jean et Suzanne Planque. En instituant héritière de sa collection une fondation qui porte son nom, Jean Planque souhaitait en effet que le public puisse partager le bonheur qu'il avait éprouvé lui-même, de son vivant, en contemplant ses tableaux.

La Fondation Jean et Suzanne Planque est inaugurée le 13 mars 1997 à La Sarraz. Par ses statuts, elle déclare avoir pour but principal « d'assurer la conservation des œuvres réunies par Jean Planque, réputées inaliénables, et de faire connaître celles-ci par tous les moyens appropriés ». À la mort de Jean Planque, l'activité de la fondation s'intensifie. L'inventaire des tableaux, dessins et sculptures est dressé, un travail d'enregistrement photographique et de restauration est entrepris et de nombreux contacts sont noués en vue d'organiser des expositions dans des musées appropriés et de préparer le futur dépôt des œuvres dans une institution digne de la recevoir. En 2010 la fondation décide de déposer pour une durée de quinze années l'ensemble des tableaux, dessins et peintures au musée Granet à Aix-en-Provence.

Au printemps 2026, la collection rejoint le musée Jenisch à Vevey en Suisse.

La fondation entend faire rayonner le nom et les idées défendues par Jean Planque. C'est ainsi qu'elle favorise les prêts à l'extérieur, qu'elle encourage toute exposition et publication destinées à promouvoir les artistes de la collection.

FONDATION
Planque.

COMMUNIQUÉ DE
PRESSE

Du 11 avril au 6 septembre 2026, le musée Granet d'Aix-en-Provence présente en collaboration avec la Fondation Jean et Suzanne Planque, à Granet XX^e, chapelle des Pénitents blancs, *Kosta Alex, Coup de chapeau*, une exposition consacrée à l'artiste américain d'origine grecque, Kosta Alexopoulos (1925-2005) dit Kosta Alex.

Cette rétrospective d'une soixantaine d'œuvres retrace cinquante ans de création, depuis l'arrivée à Paris de l'artiste jusqu'à sa disparition en 2005, à travers sculptures, assemblages, cartons-reliefs, collages, dessins, films et archives.

À partir de matériaux pauvres glanés ici et là, il crée une œuvre singulière, empreinte de cocasserie et d'ingéniosité.

Sculpteur prolifique et résolument libre, Kosta Alex s'est tenu à l'écart de tout courant artistique, s'inspirant de la vie et de la poésie du quotidien. Artiste discret, il demeure dans l'ombre des grands qu'il fréquente – une attitude qu'il partage avec Jean Planque. L'étroite amitié qui le lie à ce dernier incite d'ailleurs Kosta Alex à compléter l'ensemble réuni par le collectionneur suisse d'un don d'une dizaine d'œuvres. À sa mort, sa famille offre à nouveau un groupe important de sculptures, dessins et cartons-reliefs à la Fondation Jean et Suzanne Planque.

Cet événement vient clore quinze années de collaboration et de dialogue intense entre la Fondation Jean et Suzanne Planque et le musée Granet, tel un « coup de chapeau » à cette aventure artistique et à cette collection exceptionnelles !

RELATION AVEC LA PRESSE

CONTACTS :

Johan Kraft / Véronique Stainer
Tél. : **+33 (0)4 42 52 88 44 / 43**
kraftj@mairie-aixenprovence.fr
stainerv@mairie-aixenprovence.fr
Musée Granet, 18, rue Roux-Alphéran
13100 Aix-en-Provence

L'EXPOSITION



Au début, pour moi, Kosta Alex était un ouvrier se chargeant avec son équipe de travaux d'aménagement. Je l'engageai pour transformer un grenier en atelier, lui laissant toute liberté d'action. Je fus bien inspiré : au retour d'un voyage, le grenier s'était métamorphosé en magique sculpture. » (Jean Planque, préface du catalogue de l'exposition *Kosta Alex* à la galerie Claude Bernard, Paris, 1964).

Kosta Alex et Jean Planque se rencontrent dans l'atelier parisien de Riopelle en 1958. C'est un « artisan » qui se présente alors au collectionneur, lequel l'embauche pour réaménager son appartement de la rue Mazarine. Il s'agit de transformer l'espace en profitant des combles pour faire de ce logement un duplex, y placer un atelier et multiplier les murs afin de pouvoir y accrocher des tableaux. Ce n'est qu'à la fin du chantier que Jean Planque, impressionné par l'intelligence et la beauté du résultat, apprend que celui qui deviendra l'un de ses amis fidèles est artiste.

Sculpteur prolifique mais secret, Alex, de son vrai nom Alexopoulos, est américain d'origine grecque. Élève prometteur à New York, ses professeurs l'encouragent à poursuivre sa formation artistique à Paris. Libéré de ses obligations militaires à la fin des années 1940, il rejoint la France et s'inscrit à la Grande Chaumière grâce à une bourse accordée par l'armée de son pays aux artistes ayant contribué à l'effort de guerre. Parallèlement à ses études, il use de son talent à manier les matériaux pour gagner sa croûte sur des chantiers.

« Je suis pas devenu artiste, je suis, j'ai toujours été » dit-il dans le film qu'il co-produit avec Jean-Louis Roy en 1971. Sans jamais mettre en avant son travail de créateur, il ne cesse de produire inlassablement tout au long de sa vie et jusqu'à ses dernières années en Suisse. « La conscience de la joie pure, du vrai bonheur, je l'ai vraiment quand je crée, quand je travaille. »¹

Ce besoin irréprensible de créer l'amène à remplir jusqu'à saturation ses ateliers respectifs. Le manque de place et ce qu'il perçoit comme « l'aplanissement du monde », l'incite à diversifier sa production et à en diminuer les volumes. Dès les années 1960, des œuvres en deux dimensions - assemblages de bois, cartons-reliefs, collages - qui s'apparentent toutefois encore à de la sculpture, apparaissent alors dans son univers.

S'il lui arrive de réaliser des paysages ou des natures mortes, son travail est dominé par des « têtes » inspirées par ses rencontres. Apparaît alors le souci de « protéger » ces têtes, de les couvrir. « Le chapeau est là pour me protéger, c'est une sorte de bouclier, et ça protège contre tout. »² Un premier homme au chapeau, en terre cuite est réalisé en 1951.

S'ensuivra une longue série dont le centième, un gâteau aux dimensions démesurées, terminera en petits morceaux dispersés parmi les visiteurs chapeautés, lors du vernissage d'une exposition à Lausanne en 1967.

¹ Dans *Kosta Alex ou l'homme au chapeau*, film de Jean-Louis Roy, TSR, 1971
² Ibid



Kosta Alex (1925-2005)
Homme au chapeau n°40, 1963
Bronze, 96 x 34 cm
Fondation Jean et Suzanne Planque, photo Alberto Ricci, Paris



Kosta Alex (1925-2005)
Homme au chapeau n°57, 1965
Assemblage de bois, agrafes, hauteur 155 cm
Fondation Jean et Suzanne Planque - Photo Luc Chessex

Kosta Alex (1925-2005)
L'échappée belle, 1966
Assemblage de bois, 155 cm
Fondation Jean et Suzanne Planque, photo Peter Schlächli, Zürich

Artiste très libre, Alex est volontairement resté en dehors de tout courant. Le théâtre de la vie et la poésie de son quotidien orientent sa production. Travaillant à partir de matériaux pauvres, trouvés ici et là sur son chemin, Alex fait preuve d'une invention permanente qui séduit par sa cocasserie et son ingéniosité.

Représenté par des galeristes de renom, Claude Bernard et Jeanne Bucher à Paris ou encore Ernst Beyeler à Bâle, l'artiste demeure pourtant dans l'ombre des grands qu'il fréquente – une attitude qu'il partage avec Jean Planque. L'étroite amitié qui les lie incite d'ailleurs l'artiste à compléter l'ensemble réuni par le collectionneur d'un don d'une dizaine d'œuvres. À sa mort, sa famille offre à nouveau un groupe important de sculptures, dessins et cartons-reliefs à la Fondation.

L'exposition présentée dans les espaces de la chapelle des Pénitents blancs propose une déambulation dans le monde d'Alex, de son arrivée à Paris jusqu'à sa disparition à Genève en 2005, à la faveur d'une soixantaine d'œuvres.

Sculptures, assemblages de bois, cartons-reliefs, collages, dessins, films et archives permettent ainsi de retracer cinquante années de travail et d'illustrer les différentes périodes et thématiques de l'œuvre.

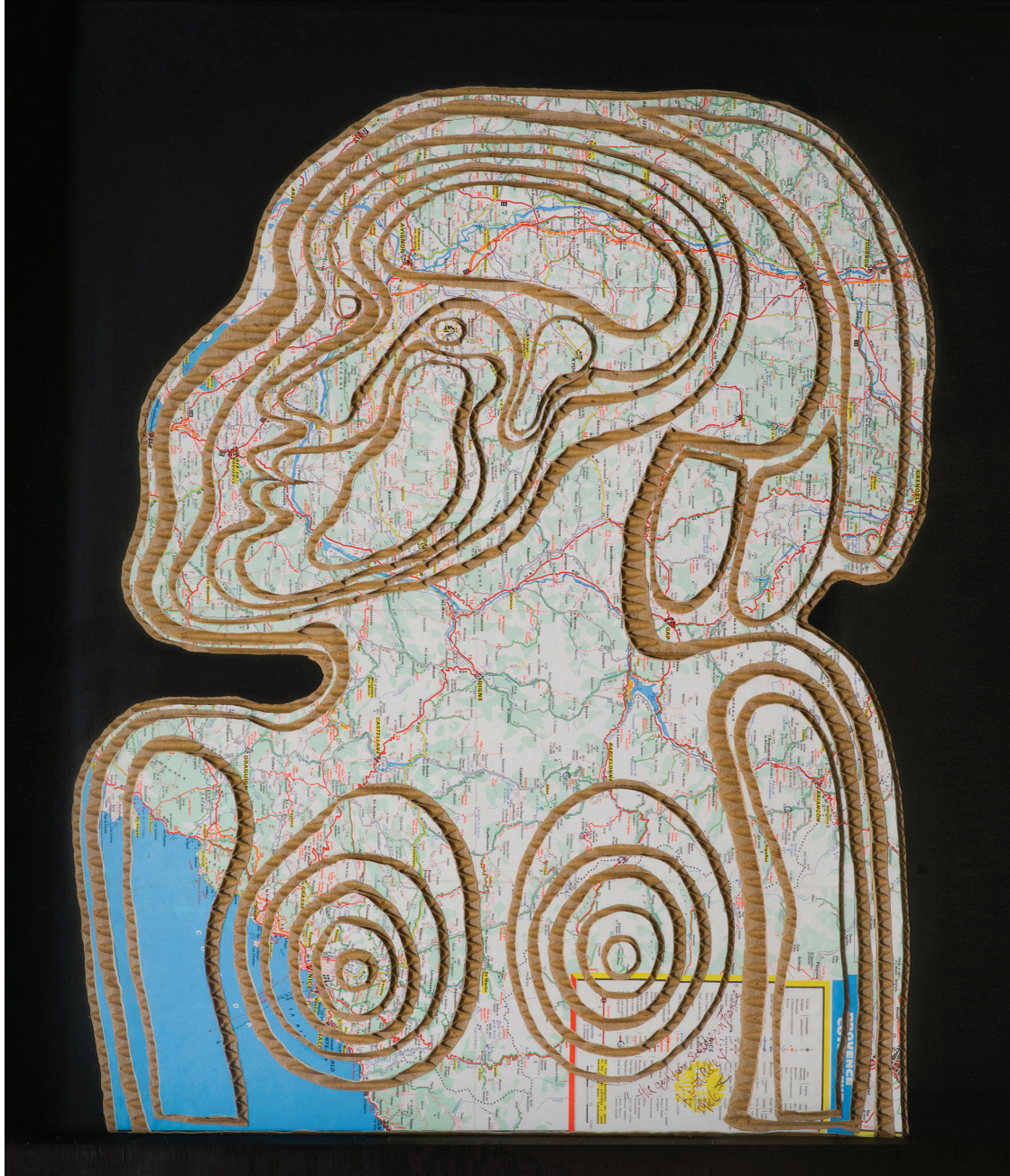
Dernier projet co-réalisé par la Fondation Jean et Suzanne Planque et le musée Granet, cette exposition vient clore ces quinze années de collaboration tel un « coup de chapeau » célébrant cette belle aventure.



« SCHOPENHAUER PENSAIT QUE L'ÊTRE HUMAIN COMMENCE LÀ OÙ L'HUMOUR COMMENCE : C'EST EXACTEMENT LÀ QUE VOUS ÊTES. J'AIME CE QUE VOUS FAITES NON SEULEMENT PARCE QUE C'EST DE L'ART, MAIS PARCE QUE CE QUE VOUS FAITES EST SI HUMAIN. »

Hans Richter,

Lettre à Kosta Alex datée du 12 octobre 1974



Kosta Alex (1925-2005)
The girl from southern France, 1966
Carton relief, 58,3 x 52 cm
Fondation Jean et Suzanne Planque - Photo Alberto Ricci, Paris

Kosta Alex (1925-2005)
Homme au chapeau, vers 1972
Collage, 53,3 x 49 cm
Fondation Jean et Suzanne Planque, Photo Alberto Ricci, Paris

« JE RESPECTE ET ADMIRE CET ARTISTE, TOUR À TOUR SI NATURELLEMENT OUVRIER ET SCULPTEUR : OUVRIER POUR SUBSISTER, SCULPTEUR POUR LE PLAISIR ET POUR LA JOIE. »

Jean Planque,

préface du catalogue de l'exposition Kosta Alex à la galerie Claude Bernard, Paris, 1964



Kosta Alex (1925-2005)

The lady on page four, 1972

Papiers déchirés et collage sur flan d'imprimerie, 63 x 47 cm
Fondation Jean et Suzanne Planque, photo Alberto Ricci, Paris

Kosta Alex (1925-2005)
Woman shouting, 1967
Carton-relief peint, 81 x 84,5 cm
Fondation Jean et Suzanne Planque, photo Alberto Ricci, Paris



« JE SUIS TRÈS INTÉRESSÉ PAR VOS TRANSPPOSITIONS DES FORMES, JE VEUX DIRE VOS RÉDUCTIONS À DES PLANS FRONTAUX DES FORMES DONT ON SAIT QU'ELLES SE DÉVELOPPENT EN PROFONDEUR DANS L'ESPACE. VOUS CONSTITUEZ PAR LÀ UN ESPACE MENTAL QUI CORRESPOND VRAIMENT AU MOUVEMENT DE LA PENSÉE. JE SUIS PERSUADÉ QUE LA PENSÉE, NORMALEMENT, CHEZ TOUT UN, FONCTIONNE DE CETTE MÊME FAÇON À L'ÉGARD DES FORMES QUI SE DÉVELOPPENT EN PROFONDEUR DANS L'ESPACE : LES RÉDUIT À DES DESSINS PLANES (SIC) COMME VOUS LE FAITES DANS VOS CONSTRUCTIONS. »

Jean Dubuffet,
Lettre à Kosta Alex datée du 11 avril 1969



KOSTA ALEX IS A COSMONAUT. HE BREAKS THE TWO-DIMENSIONAL BARRIER LIBERATING HIMSELF FROM THE FORCE OF GRAVITY. HE PEOPLES SPACE WITH MANY NEW HEADS WITHOUT EVER LOSING HIS OWN HEAD. THE MOON WHICH IS ALSO AHEAD WELCOMES THESE NEW SATELLITES. WHETHER AN ATOM OR A SUN, SIZE IS MEANINGLESS IN THE NEWLY ACQUIRED LIMITLESS SPACE. LIKE LIGHT ALEX TRAVELS FAST BECAUSE HE TRAVELS LIGHT. »

Man Ray (1890-1976),
À propos de Kosta Alex, Paris 1970



Kosta Alex (1925-2005)
The man of Kalahari, 1965
Assemblage de bois, 30 x 37 cm
Fondation Jean et Suzanne Planque, photo Alberto Ricci, Paris



Kosta Alex (1925-2005)
Paysage-arbre, 1976
Carton-relief peint, 75 x 58 cm
Fondation Jean et Suzanne Planque, photo Alberto Ricci, Paris

AUTOUR DE L'EXPO

VISITES GUIDÉES

En français (1h)

Les samedi 10 et dimanche 11 avril 2026 à 14h30

Du 14 avril au 6 septembre 2026, le mardi à 14h30

Tarif : droit d'entrée à l'exposition + 5 €

VISITE EN FAMILLE

Mercredis 22 avril, 20 mai, 17 juin 2026 à 16h

Une visite guidée interactive à la découverte de l'artiste américain d'origine grecque Kosta Alex. Du chapeau à « la bagnole », un voyage à travers son univers drôle et décalé.

Parents et enfants à partir de 6 ans.

Tarif : droit d'entrée + 5 €

Sans réservation, dans la limite des places disponibles.

BIOGRAPHIE KOSTA ALEX

1925

naissance de Kosta Alexopoulos dans le New Jersey, États-Unis, puis déménagement de la famille à Manhattan où il grandit. Il choisira plus tard le nom d'ALEX comme signature d'artiste.

Dès 1935

enseignement artistique pour lequel Alex est remarqué et exposé dans plusieurs musées alors qu'il n'est qu'adolescent.

1943

enrôlement dans l'armée américaine comme sergent instructeur.

1947

Kosta Alex s'installe en France pour étudier à l'académie de la Grande Chaumière, Paris, ainsi que dans les ateliers de Léopold Kretz et d'Henri Martin, puis à l'école des Beaux-Arts de Paris.

1959

rencontre avec Jean Planque dont il transforme l'appartement rue Mazarine à Paris.

1961

Alex joue le pompier dans une performance d'Yves Klein (1928-1962) et ses peintures de feu.

1962

mariage avec Pauline Canessa.

1964

exposition personnelle à la galerie Claude Bernard, Paris.

1968

installation à Genève.
Rencontre Maryam Ansari.

1970

exposition à la Galerie Moos-Ansari, à Genève, Suisse.

1971

co-réalisation du film *Kosta Alex, L'homme au chapeau* de Jean-Louis Roy, pour la Télévision suisse romande.

1971-1972

expose à plusieurs reprises à la Galleria del Naviglio à Milan, Italie.

1974

rencontre Rada Bauquis et installe un atelier à Troînex près de Genève, Suisse.

1985

réalisation d'une fresque, sur commande de la ville, pour le quartier des Grottes à Genève.

1990

rencontre Agneta Siry. Installation d'un nouvel atelier à Blécheins, Haute-Savoie.

2000

donation de 10 œuvres à la Fondation Planque.

2005

décès à Genève.

2009

donation par Agneta Siry de 30 sculptures, cartons-reliefs et dessins à la Fondation Planque.

Kosta Alex (1925-2005)
Autoportrait avec Pauline
Photographie, D.R



LE MUSÉE GRANET

L'UN DES PLUS BEAUX MUSÉES DE RÉGION EN FRANCE

Inauguré en 1838 dans l'ancien prieuré de Malte, bâtiment du XVII^e siècle, le musée Granet reconnu « Musée de France » est une institution de la Ville d'Aix-en-Provence depuis 2016. Le transfert de l'établissement de la Ville à la Communauté du Pays d'Aix (CPA) de 2005 à 2015 a permis de poursuivre le projet de rénovation et de restauration initié par la Ville d'Aix-en-Provence dans les années 2000 et achevé en 2006.

De ce fait, grâce au soutien du ministère de la Culture et de la communication – Direction des musées de France, de la Région Provence-Alpes-Côte d'Azur et du Département des Bouches-du-Rhône, le musée Granet a vu ses espaces d'exposition multipliés par six. Celui-ci propose un parcours se développant sur près de 4500 m², privilégiant le fonds des peintures et des sculptures.

En 2013, le musée Granet s'est agrandi de 700 m² d'espaces d'exposition supplémentaires avec l'ouverture de Granet XX^e à la chapelle des Pénitents blancs, joyau de l'architecture aixoise du XVII^e siècle.

DES COLLECTIONS EXCEPTIONNELLES



Paul Cezanne, *Les Baigneuses*, v. 1890
Huile sur toile, 29 x 45 cm, dépôt du musée d'Orsay au musée Granet,
1984 - Musée Granet, Aix-en-Provence

Le musée Granet présente près de 750 œuvres qui offrent un vaste panorama de la création artistique depuis les primitifs et la Renaissance, jusqu'aux chefs-d'œuvre de l'art moderne et contemporain.

Une rare collection d'objets, issus du site archéologique celto-ligure d'Entremont, illustre les échanges entre influences celtiques et grecques en Gaule à la veille de la romanisation et de la fondation de la ville d'Aquae Sextiae (Aix-en-Provence), à la toute fin du II^e siècle avant J.-C. On peut également voir une partie de l'exceptionnel fonds égyptien du musée afin de faire mieux connaître ses collections archéologiques.

La galerie de sculpture révèle le talent des sculpteurs aixois du XVIII^e au XIX^e siècle, tels que Chastel, Chardigny, Ramus ou Ferrat. Dans cette galerie, comme dans celle des Bustes, les grands hommes du pays d'Aix sont présents, de Vauvenargues à Mirabeau et jusqu'à Cezanne.

Des primitifs italiens et flamands au baroque, en passant par la Renaissance et le classicisme, la collection de peintures anciennes explore la variété de la production artistique européenne : peinture d'histoire et religieuse, scène de genre, portrait, paysage et nature morte. Les œuvres de l'École de Fontainebleau, des frères Le Nain, de Hyacinthe Rigaud pour la France, celles de Mattia Preti pour l'Italie, ainsi que les tableaux des grands maîtres nordiques (Robert Campin, Rubens, Rembrandt), brillent parmi leurs contemporains.

Bienfaiteur du musée et paysagiste d'exception, l'Aixois François-Marius Granet est au cœur des collections.

Ses lumineuses vues de la campagne romaine répondent au magistral portrait de l'artiste par son ami Ingres. Autour du monumental *Jupiter et Thétis* de ce dernier sont présentées les tendances de la peinture française de la première moitié du XIX^e siècle, du néo-classicisme (Duqueyrol) au romantisme (Géricault). Les maîtres provençaux du paysage que sont Loubon, Grésy et Engalières illustrent enfin la vitalité de la création picturale régionale avant Cezanne.

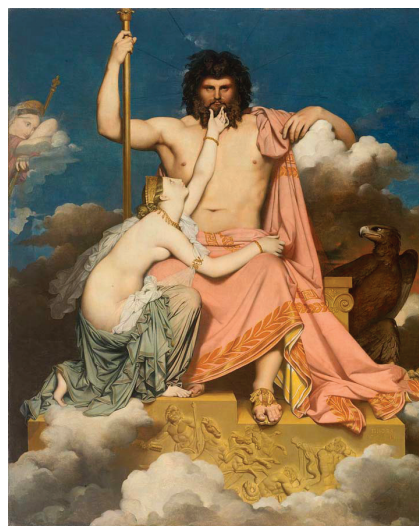
Une place d'honneur est réservée à Paul Cezanne au 1^{er} étage du musée. Les œuvres du père de l'art moderne sont désormais présentées dans deux salles avec un tout nouvel accrochage.

On peut y voir de nombreuses œuvres de jeunesse, mais aussi celles de la maturité mises en dépôt par le musée d'Orsay et issues de la donation Meyer, ainsi que le seul portrait d'Emile Zola peint par son ami d'enfance, acquis en 2011.

Dans ce nouvel accrochage, de nouvelles œuvres sont présentées telles que *La Chute d'eau*, don de la galerie Larock, ou un étonnant tableau des *Baigneuses devant la Sainte Victoire* déposé par Danièle Cazeau, mais également une magnifique Sainte-Victoire prêtée régulièrement par le Kunstmuseum de Berne au musée Granet.

L'influence cezannienne sur les artistes européens se prolonge plus généralement dans les collections du XX^e siècle. Le musée présente ainsi la donation du physicien et collectionneur Philippe Meyer (1925-2007), « De Cezanne à Giacometti », qui comprend un ensemble remarquable de dix-neuf œuvres d'Alberto Giacometti (peintures, sculptures, dessins), créées entre 1940 et 1969, ainsi que des œuvres de Piet Mondrian, Bram van Velde, Balthus, Giorgio Morandi, Fernand Léger, Picasso, Nicolas de Staël, Paul Klee et Tal Coat.

Autour de ces collections exceptionnelles, le musée Granet développe une programmation dynamique d'expositions temporaires, de médiations, d'activités pédagogiques et culturelles. Il confirme ainsi sa politique d'ouverture à l'art moderne et contemporain, sans pour autant négliger l'art ancien, suivant en cela la leçon cezannienne entre tradition et modernité.



Jean Auguste Dominique Ingres, *Jupiter et Thétis*, 1811, huile sur toile,
324 x 260 cm, dépôt de l'État de 1835, transfert de propriété de l'État à la
Ville d'Aix-en-Provence, 2024, musée Granet, Aix-en-Provence

LE MUSÉE
EN QUELQUES
CHIFFRES

REPÈRES

- 1775 : naissance de François-Marius Granet
- 1825 : acquisition par la Ville d'Aix-en Provence du prieuré de Malte
- 1838 : inauguration du musée d'Aix
- 1849 : mort de François-Marius Granet (legs au musée de 150 œuvres, 300 peintures, plus de 1 000 dessins de ses collections)
- 1860 : donation Bourguignon de Fabregoules (600 tableaux)
- 1906 : mort de Cézanne
- 1949 : le musée d'Aix devient le musée Granet
- 1984 : mise en dépôt par l'État d'œuvres de Cézanne (8 tableaux)
- 2000 : lancement par la Ville d'Aix du projet de rénovation du musée Granet avec le soutien du ministère de la Culture et de la communication, du conseil général des Bouches-du-Rhône et du conseil régional PACA
- 2000 : le musée Granet reçoit en dépôt 71 œuvres provenant de l'exceptionnelle donation Philippe Meyer « De Cézanne à Giacometti »
- 2002 : fin des travaux de la galerie de sculpture et des salles consacrées au XIXe siècle
- 2003 : transfert du musée Granet à la Communauté du Pays d'Aix
- 2006 : le 4 mars, réouverture partielle au public
le 9 juin, ouverture de l'exposition « Cézanne en Provence » jusqu'au 17 septembre. Cette exposition est reconnue d'intérêt national par le ministère de la Culture et de la Communication - Direction des musées de France. Elle bénéficie à ce titre d'un soutien financier exceptionnel de l'Etat.
- 2007 : le 22 juin, ouverture définitive du musée.
- 2008 : expositions « La BD s'attaque au musée ! » et « Granet, une vie pour la peinture »
- 2009 : exposition internationale « Picasso Cézanne », en coproduction avec la Rmn
- 2010 : expositions « Jean-Antoine Constantin, dessins », « Alechinsky : les ateliers du Midi ». Le 5 juillet, le musée Granet est devenu « musée associé » à la Rmn
- 2011 : expositions « Futuréalismes » et « Collection Planque, l'exemple de Cézanne ».
- 2012 : expositions « Philippe Favier, Corpuscules », « Chefs-d'œuvre du musée Frieder Burda », « La Montagne blanche », photographies de Bernard Plossu.
- 2013 : exposition « Cadavre exquis -Suite méditerranéenne » dans le cadre de Marseille Provence 2013, capitale européenne de la culture.
21 mai 2013 : inauguration de l'extension du musée Granet à la chapelle des Pénitents blancs pour accueillir la collection Planque.
13 juin 2013 : ouverture de l'exposition « Le Grand Atelier du Midi » jusqu'au 13 octobre 2013, en coproduction avec la Rmn-GP et la Ville de Marseille dans le cadre de Marseille Provence 2013, capitale européenne de la Culture.
- 2014 : expositions « Trésors de Beisson », « Chefs-d'œuvre de la collection Pearlman. Cézanne et la modernité »,
- 2015 : expositions « Aix antique, une cité en Gaule du Sud », « Icônes américaines, les chefs-d'œuvre du San Francisco MoMA et de la collection Fisher ».
- 2016 : le musée Granet est transféré à la Ville d'Aix-en-Provence. Expositions « 10 ans d'acquisitions, 2006-2016 », « Camoin dans sa lumière ». Création du Centre de Conservation et d'Étude (CCE).
- 2017 : expositions « Bernex, rêver Rousseau », « Cueco, revoir Cézanne », « L'œil de Planque-Hollan-Garache », « Passion de l'art, galerie Jeanne Bucher Jaeger depuis 1925 », « Cézanne at home », « Tal Coat, la liberté farouche de peindre ».
- 2018 : expositions « Traverser la lumière », « Picasso-Picabia ».

- 2019 : expositions « Harry Callahan », « Fabienne Verdier, sur les terres de Cézanne », « Sainte(s)- Victoire(s) ».
- 2020-21 : exposition « Pharaon, Osiris et la momie »
- 2022 : expositions « Plossu-Granet, Italia discreta », « Via Roma. Peintres et photographes de la Neue Pinakothek-Munich ».
- 2023 : expositions « Sphère, code, cylindre », « David Hockney, Collection de la Tate », « Sorel Etrog, sculptures et dessins », « Naples pour passion, chefs-d'œuvre de la collection De Vito », « Bissière, la part de l'Autre ».
- 2024 : « Jean Daret. Peintre du Roi en Provence », « Naples dans les collections du musée Granet ». « Cézanne au Jas de Bouffan »
- 2025 :

FRÉQUENTATIONS

Pour les expositions :

- « Cézanne en Provence » - 450 000 visiteurs
- 2006 : « Picasso Cézanne » - 371 000 visiteurs
- 2009 : « Alechinsky, Les Ateliers du Midi » - 90 000 visiteurs
- 2010 : « Collection Planque, L'exemple de Cézanne » - 120 000 visiteurs
- 2011 : « Chefs-d'œuvre de la collection Burda » - 93 000 visiteurs
- 2012 : « Le Grand Atelier du Midi, de Cézanne à Matisse » - 242 000 visiteurs
- 2013 : « Chefs-d'œuvre de la collection Pearlman » - 115 000 visiteurs
- 2014 : « Icônes américaines, les chefs-d'œuvre du SFMoMA et de la collection Fisher » - 94 000 visiteurs
- 2015 : « Camoin dans sa lumière » - 105 000 visiteurs
- 2016 : « Passion de l'art, galerie Jeanne Bucher Jaeger depuis 1925 » - 57 000 visiteurs
- 2017 : « Picasso-Picabia » - 90 000 visiteurs
- 2018 : « Fabienne Verdier, sur les terres de Cézanne » - 145 000 visiteurs
- 2019 : « Pharaon, Osiris et la momie » - 110 000 visiteurs
- 2020-21 : « Plossu-Granet, Italia discreta », « Via Roma, peintres et photographes de la Neue Pinakothek-Munich » - 65 000 visiteurs
- 2022 : « David Hockney, collection de la Tate », « Naples pour passion. Chefs-d'œuvre de la collection De Vito » - 212 000 visiteurs
- 2023 : « Jean Daret. Peintre du Roi en Provence », « Naples dans les collections du musée Granet », « Bissière, la part de l'autre » - 148 600 visiteurs
- 2025 : « Cézanne au Jas de Bouffan » - 350 000 visiteurs

CHIFFRES CLÉS

13 000

BIENS
CULTURELS

6400 M²

DONT 5 200 M²
D'ESPACES
OUVERTS AU PUBLIC



MUSÉE GRANET
AIX-EN-PROVENCE

**INFOS
PRATIQUES**

**11 AVRIL 2026
6 SEPTEMBRE**

**KOSTA ALEX
COUP DE CHAPEAU**

GRANET XX^e | CHAPELLE DES PÉNITENTS BLANCS

HORAIRES

Du 11 avril au 3 juillet 2026,
du mardi au dimanche de 12h à 18h.
Fermeture hebdomadaire le lundi.
Fermeture annuelle le 1er mai.

Du 4 juillet au 6 septembre 2026,
du mardi au dimanche de 10h à 18h.
Fermeture hebdomadaire le lundi.

DROITS D'ENTRÉE

Ce droit d'entrée ne donne pas accès au musée Granet,
place Saint-Jean de Malte

Tarif plein : 4 €

Tarif réduit : 2 €, apprentis de moins de 25 ans, accompagnateurs d'une personne détentrice de la carte mobilité inclusion (CMI) sans mention « Besoin d'accompagnement », pour les achats en nombre à partir de 15 entrées payantes, enseignants détenteurs de la carte Pass Éducation, détenteurs d'un billet d'entrée au musée Granet, place Saint-Jean de Malte.

Gratuité : moins de 18 ans, étudiants de moins de 26 ans, demandeurs d'emploi de longue durée (à partir de 6 mois), bénéficiaires du RSA (sur présentation d'un justificatif de moins de 3 mois), bénéficiaires de l'aide sociale (CAF), du minimum vieillesse et invalidité, détenteurs de la carte mobilité inclusion (CMI) si mention "Besoin d'accompagnement" sur la carte CMI, gratuité pour un accompagnateur), détenteurs de la carte ministère de la Culture (et un accompagnateur), membres de l'Icom, Icomos, AGCCPF, détenteurs d'une carte presse (et un accompagnateur), guide-conférenciers régionaux, nationaux et internationaux agréés, adhérents de l'association des Amis et des Jeunes Amis du musée Granet, adhérents de l'association Maison des artistes, abonnés du musée Granet, enseignants de l'École Supérieure d'Art d'Aix-en-Provence.

Les tarifs réduits et gratuités ne sont accordés que sur présentation d'un justificatif en cours de validité.

BILLETTERIE

Aux guichets de Granet XX^e, chapelle des Pénitents blancs à partir du 11 avril 2026.

GROUPES

À partir de 15 entrées payantes (maximum : 25 personnes).
Réservation obligatoire au 04 42 52 87 97 ou
granet-reservation@mairie-aixenprovence.fr

- Visite avec un médiateur du musée (1h) :
droit d'entrée/pers. + 80 €/groupe

- Visite avec un médiateur extérieur (droit de parole*) : droit d'entrée/pers. + 40 €/groupe : forfait incluant la réservation du créneau et/ou la location des audiophones (obligatoire pour les visites guidées).

*Sur présentation d'une carte de guide conférencier ou enseignant de l'Éducation nationale.

Visites guidées en langues étrangères disponibles sur demande.

GRANET XX^e

Chapelle des Pénitents blancs
Place Jean Boyer (haut de la rue du Maréchal Joffre)
Aix-en-Provence

INFORMATIONS

Tél. : +33 (0)4 42 52 88 32
museegranet-aixenprovence.fr

RELATION AVEC LA PRESSE

Contacts :

MUSÉE GRANET

18, rue Roux-Alphéran
13100 Aix-en-Provence
Johan Kraft / Véronique Stainerv
Tél. : +33 (0)4 42 52 88 44 / 43
kraftj@mairie-aixenprovence.fr
stainerv@mairie-aixenprovence.fr

museegranet-aixenprovence.fr

