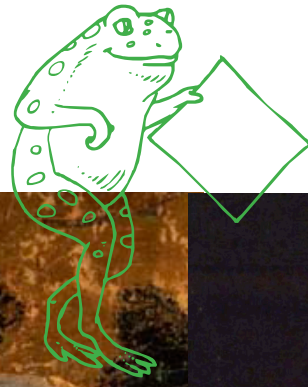


MG

MUSÉE GRANET
AIX-EN-PROVENCE



UNE JOURNÉE AU MUSÉE GRANET

LIVRET-JEUX
À PARTIR DE 7 ANS
GRATUIT



BIENVENUE AU MUSEE GRANET



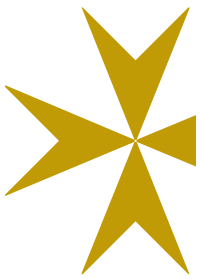
Ce livret va te permettre de découvrir les collections du musée Granet. En tant que grenouille de tableau, je vais t'accompagner dans cette aventure. Je connais ce musée comme ma poche, enfin, façon de parler !

UN PEU D'HISTOIRE...

Le **musée Granet**, musée des Beaux-Arts de la ville d'Aix-en-Provence, a ouvert ses portes en 1838. Le bâtiment qui l'abrite est l'ancien prieuré de l'Ordre de Malte. L'église de cet ordre religieux se trouve juste à côté du musée, l'as-tu remarquée ?

L'emblème de l'Ordre de Malte est sculpté sur la façade du musée, au-dessus de la porte d'entrée.

Une des pointes a été effacée, peux-tu lui rendre sa forme initiale ?



Bien que les collections ouvrent seulement au public en 1838, le bâtiment fait office, dès 1828, d'École publique de dessin et de sculpture. Les élèves, futurs artistes pour certains, s'inspirent des peintures et sculptures exposées autour d'eux.

Une grande partie des œuvres que tu vas voir aujourd'hui a été donnée au musée par des artistes et collectionneurs ayant vécu au XIX^e siècle (dans les années 1800). On peut leur dire merci !



SCULPTURE | REZ-DE-CHAUSSEE

LES PRÉSENTATIONS

Avant d'arriver dans la galerie des sculptures, tu traverses la galerie des bustes. Ces derniers sont posés sur des **socles**. Sur l'un d'entre eux on aperçoit des mains dorées à la feuille d'or. Il s'agit du buste de l'Abbé de l'Épée, l'inventeur de la première forme de langage des signes.

Aide-toi des motifs sur le socle de cette sculpture pour signer ton prénom !



DE BELLES SILHOUETTES

Dans la galerie des sculptures, les personnages qui t'entourent viennent d'horizons divers et variés. On retrouve des figures historiques, mythologiques, ou illustrant un métier.

Relie les sculptures à leur silhouette, précise s'il s'agit d'un personnage historique, mythologique ou d'un métier. Attention, il y a un intrus !



ORPHÉE



HENRI IV



OISELEUR



ÉCORCHÉ



EURYDICE

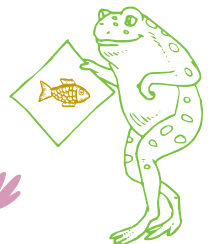
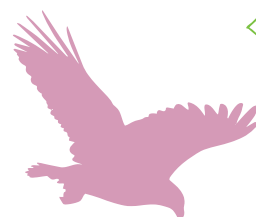
Le savais-tu ?

Un écorché représente les parties anatomiques situées sous la peau d'un homme. La compréhension du corps était essentielle aux médecins comme aux artistes. Les élèves de l'École de dessin ont travaillé d'après cet écorché.

CHERCHE ET TROUVE

Mes camarades, les animaux du musée, réels ou fantastiques, se cachent dans cette galerie. Peut-être que tu en as déjà aperçu certains...

Pour que je me sente moins seule, cherche et trouve :



ENTREMONT | SOUS-SOL

À LA MODE DES CELTO-LIGURES

Dans cet espace du musée se trouvent des objets découverts sur le site archéologique **d'Entremont**, qui nous permettent de savoir, aujourd'hui, comment vivaient les **Celto-Ligures**, c'est-à-dire les Gaulois de Provence, près d'Aix-en-Provence, il y a plus de 2 000 ans.

Ils habitaient sur un site fortifié en hauteur, qu'on appelle un *oppidum*, ce qui leur permettait de voir arriver leurs ennemis de loin, mais aussi de s'en protéger.



PHRASES À TROUS

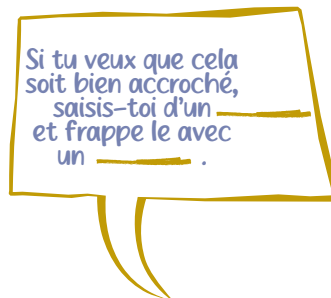
En rentrant dans la pièce, tu trouveras à ta gauche une vitrine présentant divers outils utilisés par les Celto-Ligures. Ils ont tous été réalisés dans le même matériau, lequel ? _____

Ces outils étaient utilisés au quotidien par différentes personnes, principalement en fonction de leur métier.

En observant attentivement les objets, complète les phrases ci-dessous.



J'ai attrapé le plus gros poisson de la rivière grâce à l'_____
accroché à ma canne à pêche.



Si tu veux que cela soit bien accroché, saisis-toi d'un _____ et frappe le avec un _____.



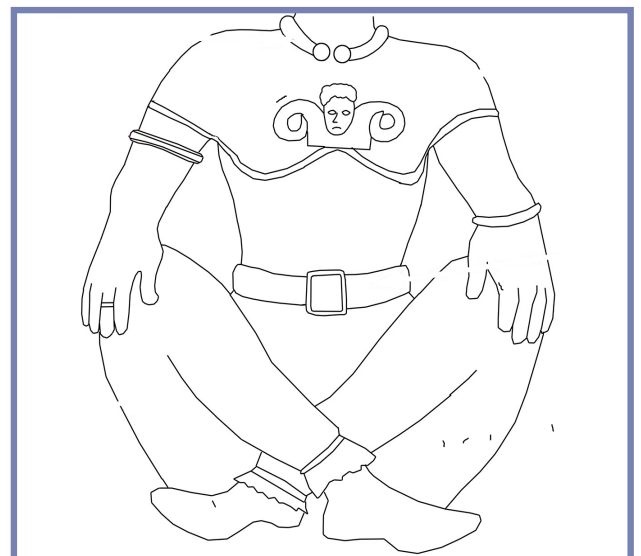
J'irais bien couper du bois, mais mon ami ne m'a pas rendu ma _____.

UN GUERRIER HAUT EN COULEURS

Au fond de la seconde salle, tu trouveras la statue d'un guerrier accroupi. Il s'agit d'un chef victorieux, portant une épée au côté droit et vêtu d'une cotte de mailles, représentée par les petits trous.

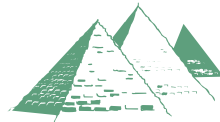
Les Celto-Ligures ajoutaient de la couleur à leurs statues mais elle a aujourd'hui presque totalement disparu.

À toi de redonner de la couleur à ce guerrier !



BIENVENUE DANS LE MONDE D'OSIRIS

Le musée Granet est riche d'objets de l'**Égypte ancienne**. L'ensemble des pièces présentes dans sa collection couvre l'histoire de la plus longue civilisation du monde, ayant pris forme aux alentours de 3 000 ans avant notre ère jusqu'à la période romaine.



UNE MYSTÉRIEUSE STÈLE

Cette stèle en calcaire rend hommage au dieu des morts, **Osiris**. On y voit deux dignitaires, c'est-à-dire deux personnes proches du pouvoir et du pharaon, lui adresser des prières et des offrandes.

Osiris, reconnaissable à sa couronne et ses sceptres, a disparu.

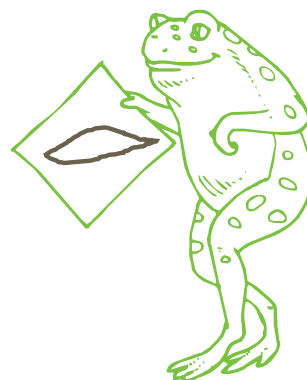
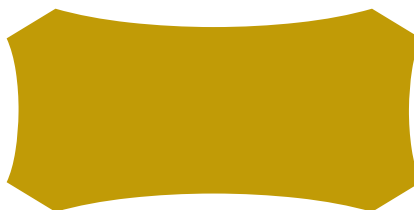
Peux-tu le rendre éternel à nouveau en le représentant à son emplacement initial ?



Les Égyptiens ont gravé différentes formules sur cette stèle.

Comment s'appelle leur écriture ?

**Peux-tu dessiner trois signes ?
Je commence pour t'aider !**



DES DIEUX AUX APPARENCES ANIMALES

Durant l'**Antiquité**, les Égyptiens croient en plusieurs dieux, ils sont **polythéistes**. Les divinités égyptiennes peuvent prendre la forme d'un animal. Les traits de leur caractère et de leur personnalité renvoient à cet animal.

En fonction du rôle des dieux suivants, retrouve dans la salle l'animal auquel ils sont identifiés.

« Bastet était la fille du dieu du soleil Rê ou parfois d'Amon. C'était la déesse bienveillante du foyer, la protectrice des femmes enceintes, des enfants et du chat domestique. »



« Sekhmet provoquait la chaleur et les épidémies meurtrières et éliminait les ennemis de Rê, elle représentait la fureur destructrice du soleil. »



« Symbole de force, de fécondité et de renaissance, Apis était associé à Ptah et à Rê ; puis il le fut surtout à Osiris, comme dieu des morts. »



PEINTURES ANCIENNES | SOUS-SOL

C'EST QUOI TON GENRE ?

La galerie de **peintures anciennes** expose des œuvres allant du XIV^e au XIX^e siècle. Ces œuvres sont accrochées en fonction de leur **genre**, c'est-à-dire en fonction du sujet qu'elles représentent.

C'est l'Académie de peinture et de sculpture qui décide, au XVII^e siècle, de classer les différents sujets de peintures en genres.

Il existe cinq genres, tu les découvriras en explorant cette galerie.

JAMAIS DEUX SANS TROIS

L'œuvre du disciple napolitain nous apparaît en deux volets, c'est ce qu'on appelle un diptyque, du latin *diptukhos* qui signifie « plié en deux ».

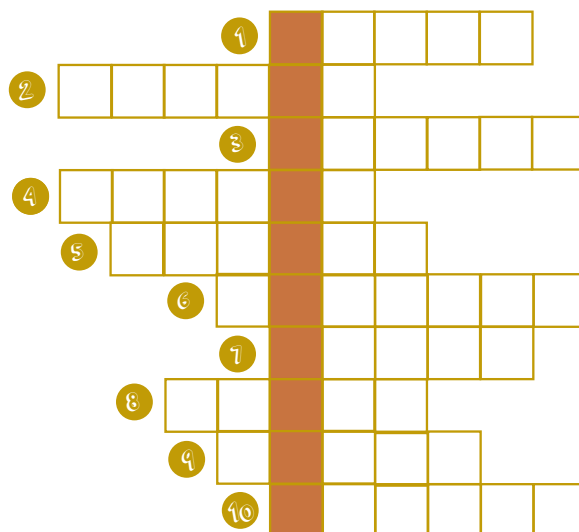
Au moment de sa création, elle comptait un troisième panneau, c'était alors un triptyque.



MOTS-CROISÉS

Complète ces mots croisés depuis la première salle de la galerie afin de connaître le prochain genre que nous allons découvrir !

- 1 Dans l'œuvre aux trois volets, qui adorent l'Enfant Jésus ?
- 2 Comment appelle-t-on ceux qui sont torturés au nom de la religion chrétienne, comme sainte Martine et sainte Cécile ?
- 3 Dans la grande peinture de Lubin Baugin, où la Vierge est-elle présentée ?
- 4 Dans la peinture d'Eustache Le Sueur, Jésus se trouve chez Marie et ?
- 5 Quel est le prénom de la femme tenant la tête de saint Jean-Baptiste sur un plateau ?
- 6 Quel est le matériau de la sculpture représentant la Vierge et Jésus réalisée par un artiste anonyme ?
- 7 De quel instrument joue sainte Cécile ?
- 8 Quel est le nom de famille de l'artiste ayant peint la grande *Annonciation* qui se trouve face à Marie-Madeleine ?
- 9 Dans quels textes sacrés retrouves-tu ces récits ?
- 10 Dans quel état se trouve la Marie-Madeleine peinte par Francesco di Maria ?

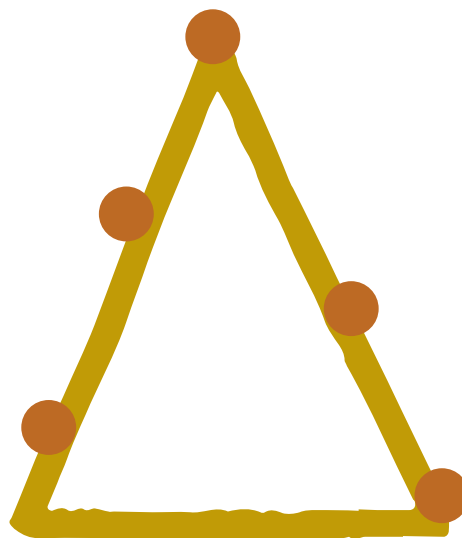


PEINTURES ANCIENNES | SOUS-SOL

PAS TOUS ÉGAUX !

Au XVII^e siècle, les genres sont hiérarchisés, c'est-à-dire classés par ordre d'importance du point de vue de l'Académie de peinture et de sculpture. Le cheminement que tu vas suivre te permet de découvrir les genres par ordre d'importance : du grand genre aux genres mineurs.

En fonction des cinq genres que tu as découvert, recompose la pyramide des genres :



LA MYTHOLOGIE GRÉCO-ROMAINE EN PEINTURE

Dans ces œuvres, les artistes s'inspirent des légendes et des textes antiques qu'ils réinterprètent parfois avec une grande liberté. On comprend les histoires auxquelles ils font référence grâce aux gestes, aux regards et aux accessoires ou attributs des personnages.

Les œuvres exposées dans cette salle appartiennent à des **courants artistiques**, c'est-à-dire des manières de peindre, différents. **En fonction des trois courants artistiques ci-dessous, retrouve les œuvres concernées.**

Le classicisme

Précision du dessin
Harmonie et équilibre
Beauté idéalisée
Maîtrise des contrastes

Le baroque

Mouvement, désordre
Beaucoup d'objets
et de détails
Personnages expressifs
Importance de la couleur

Le maniérisme

Corps en mouvement,
souvent déformés
Lumière et couleurs acides
Silhouettes étirées et douces



PEINTURES ANCIENNES | SOUS-SOL

L'HISTOIRE RACONTÉE À TRAVERS LA PEINTURE

Dans le genre de la peinture d'Histoire, certains artistes s'écartent des références bibliques et mythologiques pour se concentrer sur la représentation d'événements historiques marquants.

C'est le cas de **Michel-François Dandré-Bardon** qui s'inspire d'une violente bataille ayant eu lieu à Marseille en 1423.

Sa peinture illustre plus précisément l'aide apportée par les Aixois aux Marseillais lors du pillage de leur ville par les troupes du roi Alphonse V d'Aragon. Chaque détail a une importance pour comprendre et identifier l'événement en question.

Fais correspondre les actions ci-dessous à la peinture en inscrivant les bons numéros :



- 1 Entrée des bateaux espagnols dans le port de Marseille
- 2 Le cavalier tenant le javelot domine le combat
- 3 Un cavalier tient le drapeau du royaume d'Aragon
- 4 L'aide des Aixois envers les Marseillais est symbolisée par les deux anges tenant le blason de la ville d'Aix

Cette toile glorifie les Aixois et avait été commandée à l'artiste pour être exposée au cœur de la commune, à l'Hôtel de ville. Il paraît que les Aixois sont en réalité arrivés à Marseille plusieurs jours après le départ des Aragonais... Les faits illustrés dans les peintures historiques sont parfois sublimés.

LE PORTRAIT

Découvrons à présent le genre du **portrait**. Les portraitistes se doivent de reproduire fidèlement les traits de leurs modèles afin de les rendre éternels tout en rappelant leur importance au sein de la société de leur vivant.

Tous les portraits n'ont pas la même fonction. **Observons ce petit autoportrait de Rembrandt.**



Dans cette représentation de lui-même, appelée **autoportrait**, l'artiste hollandais se représente de manière réaliste, tel qu'il se perçoit dix ans avant sa mort. C'est comme s'il méditait sur lui-même, conscient du temps qui passe.

On peut tout de même deviner son métier grâce à deux accessoires :



PEINTURES ANCIENNES | sous-sol

CHACUN SON HISTOIRE

Les modèles de ces portraits ont tous une histoire spécifique. Cette dernière peut être en lien avec la ville d'Aix-en-Provence où de nombreuses personnes représentées ici ont vécu.

Observe bien les œuvres et relie les présentations ci-dessous aux portraits correspondants :

« De mon vivant, j'étais comte de Grignan, une commune se situant dans la Vallée du Rhône. J'étais lieutenant général de Provence, je suis représenté en tenue de travail. Je suis fier de porter la croix de l'Ordre du Saint-Esprit. Ne vous moquez pas de ma longue perruque, elle était très à la mode au XVII^e siècle. »

« Je suis né et mort à Aix-en-Provence où j'ai travaillé en tant que parlementaire. On me dit vaniteux, mais comment ne pas être fier de mon déguisement ? Fait de dentelle, de velours et de brocarts, il met en valeur mon regard. En plus, il est assorti au collier de mon lévrier ! »

« Ai-je vraiment besoin de me présenter ? J'ai été roi de France de 1661 à 1715, soit 54 ans. On me surnomme le Roi Soleil. J'ai décidé de me faire représenter en empereur romain. J'ai visité Aix-en-Provence en 1660.



Passons à la salle suivante, tu découvriras un nouveau genre !

N'oublie pas de remplir la pyramide des genres à la page 5.



PEINTURES ANCIENNES | SOUS-SOL



COMMENT VIVAIENT-ILS ?

Le troisième genre que tu découvres est la **scène de genre**, il s'agit de scènes de la vie de tous les jours. Ce genre avait beaucoup de succès en Europe ! À première vue, ces scènes sont de simples représentations du quotidien mais elles peuvent être plus complexes et parfois porteuses d'un message moral.

UN JEU DANGEREUX

Ces joueurs de cartes ont été peints, de manière très réaliste, par les **Frères Le Nain**. Antoine, Louis et Mathieu travaillaient dans le même atelier.

À travers les regards et les gestes des personnages, on peut en apprendre un peu plus sur ce qui est en train de se passer dans cette taverne, l'ancêtre du restaurant. **Essaye de relier les dialogues aux personnages.**



Le plus jeune Le plus âgé Celui entre deux âges

Je suis en train de tricher.
Je veux gagner la partie !

Il est en train de se faire avoir...

Puis-je faire confiance à mes partenaires ?

VIES SILENCIEUSES

Nous passons des représentations humaines à des représentations d'objets inanimés, mais aussi de trophées d'animaux, c'est ce qu'on appelle des **natures mortes**. Ce quatrième genre occupe l'avant-dernière place dans la hiérarchie.

Certains artistes se spécialisent dans les fleurs ou dans la représentation de tables richement décorées. Ces œuvres sont souvent porteuses d'arrière-pensées qui dépassent le simple effet décoratif.

Je t'avais bien dit que j'étais une grenouille de tableau, m'as-tu trouvée ?

Une fois que tu es face à l'œuvre dans laquelle je me cache, retrouve certains de mes camarades :



SALLES XIX^E - GRANET | 1^{ER} ETAGE

MONSIEUR GRANET

Cette salle est consacrée à l'artiste aixois **François-Marius Granet**. Il a vécu au XIX^e siècle en tant que peintre, collectionneur et conservateur de musée, au Louvre et à Versailles. Notre musée porte son nom, car, après sa mort, le musée a reçu une partie des œuvres qu'il a créés, mais également celles qu'il a collectionnées.

Seule une œuvre n'a pas été peinte par Granet dans cette salle, il s'agit d'un portrait le représentant. Peux-tu le retrouver grâce à sa silhouette ?



AU LOIN LA MONTAGNE

Les tableaux accrochés quand tu rentres dans la salle à gauche représentent les environs d'Aix-en-Provence où Granet a passé une partie de sa vie. Un motif apparaît à de nombreuses reprises au loin : une montagne.

Connais-tu son nom ?

VOYAGE VOYAGE



François-Marius Granet a passé une grande partie de sa vie à l'étranger. Il a peint de nombreux paysages de ses séjours, notamment des ruines. **Peux-tu retrouver le nom de ce pays ?**

Une forme revient souvent, peux-tu la dessiner ?



SALLES XIX^E - NÉOCLASSIQUES | 1^{ER} ÉTAGE

RETOUR VERS LE CLASSICISME

Le **néo-classicisme** explore à nouveau les richesses de l'Antiquité. Les artistes sont séduits par des valeurs telles que le courage et l'héroïsme. Le chef de file des artistes néoclassiques est **Jacques-Louis David**. Il a été également le professeur de Granet et Ingres.

AU-DESSUS DU MON OLYMPE

Cette toile, peinte par **Jean-Auguste-Dominique Ingres**, représente la nymphe Thétis aux pieds du roi des dieux Jupiter. Elle supplie le dieu du ciel d'aider son fils qui combat lors de la Guerre de Troie.

Six détails ont disparu dans la représentation ci-dessous. C'est dommage, car ils permettent de mieux comprendre l'identité des personnages. C'est ce qu'on appelle des **attributs**.

Retrouve-les et complète les phrases ci-dessous.



Permet de comprendre que Junon est une reine



Remplace la couronne de Jupiter



Est lié à Jupiter, car ils sont les plus puissants dans les cieux



De Thétis évoquent l'élément auquel elle est rattachée



CACHE-CACHE

Non loin de l'œuvre d'Ingres se trouve la plus grande toile du musée. Elle illustre la fin de la Guerre de Troie. Le peintre s'est caché dans sa toile, c'est le seul qui nous regarde dans les yeux.

Peux-tu le retrouver ?

Amuse-toi à recréer les postures des personnages suivants :

C'est le moment de faire une belle  !

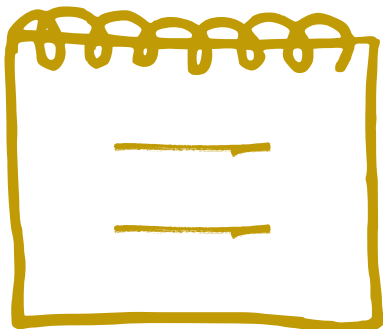


SALLES XIX^E - PROVENCAUX ET TROUBADOURS | 1^{ER} ÉTAGE

FACE À FACE

Dans la salle suivante, tu découvriras d'autres peintures datant du XIX^e siècle. À droite, il s'agit de peintures de style **troubadour** généralement inspirées de l'imaginaire médiéval ou de la Renaissance.

On y retrouve des personnages historiques célèbres, peux-tu en identifier deux ?



À gauche, on retrouve les oeuvres de peintres dits **provençaux**, ils illustrent les paysages de la région. Certains d'entre eux représentent une montagne bien connue dans la région.

La vois-tu ? Peux-tu esquisser sa silhouette ?



SALLES CEZANNE | 1^{ER} ÉTAGE

LE MAÎTRE D'AIX

Ces salles sont consacrées à **Paul Cezanne** que l'on surnomme « Le Maître d'Aix ». Cezanne est né et mort à Aix-en-Provence. Il est un des artistes les plus importants du XIX^e siècle. Beaucoup le considèrent comme le père de l'art moderne. Pourquoi ? Car il a modifié la peinture et inspiré de nombreux peintres comme Picasso et Matisse. Ces salles te permettent de découvrir son œuvre de manière chronologique afin de mieux prendre la mesure de son évolution.

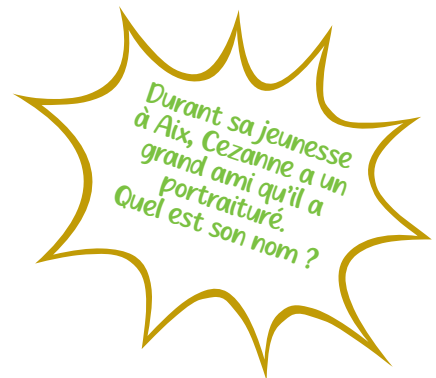
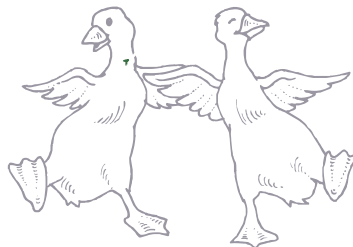
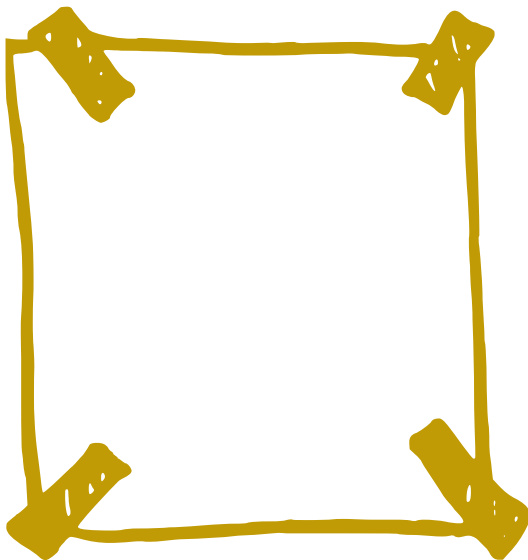
ÉLÈVE AVANT TOUT

Au XIX^e siècle, Cezanne était élève à l'École de dessin et de sculpture de la Ville d'Aix qui se trouvait dans le bâtiment actuel du musée. La formation de l'époque demandait aux apprentis artistes de copier d'autres peintures plus classiques.

Peux-tu retrouver l'œuvre copiée par Cezanne ?

Il a volontairement enlevé un détail, lequel ? _____

À ton tour, recopie une œuvre présente dans cette salle, comme les élèves à l'époque :



"AVEC UNE POMME, JE VEUX ÉTONNER PARIS"

Telle était l'ambition de Paul Cezanne ! En effet, la pomme est le fruit qu'il a le plus représenté, car elle met longtemps à s'abîmer. Eh oui, le peintre travaillait très lentement. Certains racontent qu'il faisait des pauses de quinze minutes entre chaque touche.

Le musée expose une nature morte ne représentant non pas une pomme, mais des poires, une rareté donc !

Cette petite toile a été réalisée avec beaucoup d'empâtements, c'est-à-dire beaucoup de matière picturale en épaisseur.

À ton avis, quel outil a-t-il utilisé ?

Un couteau à palette



Un pinceau



Une plume



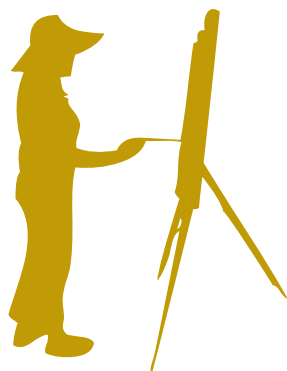
SALLES CÉZANNE | 1^{ER} ÉTAGE

SIMPLIFIER PUIS GÉOMÉTRISER

Une des particularités qui fait la modernité de Cézanne est sa tendance à simplifier et donc à géométriser les formes. Il souhaitait aller à l'essentiel et atteindre une forme de « vérité ».

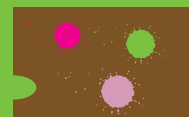
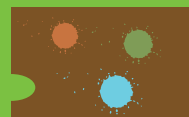
Tu trouveras un bon exemple dans le portrait qu'il fait de sa femme, Hortense Fiquet.

Identifie dans l'œuvre les formes géométriques utilisées.



LA PALETTE CÉZANNIENNE

Dans la seconde partie de sa vie, certaines couleurs reviennent fréquemment. Retrouve sa palette emblématique.



LA TOUCHE CÉZANNIENNE

Cézanne peint avec des touches que l'on appelle **directionnelles**. Elles sont faites avec un pinceau et suivent la même direction en fonction de ce qu'il veut représenter et construire dans son tableau.



Approche-toi du tableau, mais pas trop, et observe les touches. Certaines sont verticales, d'autres horizontales ou obliques.

Complète les phrases suivantes avec les mots « verticales », « horizontales » ou « obliques ».

Les feuilles des arbres sont

Le tronc de l'arbre à droite est

Le chemin au premier plan est



DONATION MEYER | 1^{ER} ÉTAGE

À TABLE !

Jean-Baptiste Chardin a peint cette nature morte vers 1730, son sens de la réalité éveille nos sens ! L'artiste a retranscrit chaque matériau avec une grande précision. **Peux-tu retrouver la matière des détails**



La nature morte, c'est-à-dire la représentation d'objets inanimés, est présente dans la salle suivante chez un autre artiste. Ce dernier a vécu 200 ans après Chardin et il la représente donc d'une autre manière, en lien avec son époque.

Peux-tu retrouver cette œuvre ? L'artiste a inséré ces éléments de manière originale :



Titre de l'œuvre : _____

"J'AI MIS TOUTE MA VIE À SAVOIR DESSINER COMME UN ENFANT"

disait **Pablo Picasso**, un célèbre artiste espagnol qui a traversé le XX^e siècle.

Picasso racontait être le petit-fils de Cézanne. Il ne l'était pas vraiment, mais cela nous permet de comprendre à quel point la leçon du Maître d'Aix l'a inspirée.

Il est l'auteur du seul portrait présent dans cette salle, l'as-tu trouvé ?

Dans cette œuvre, il reprend un élément cézannien, lequel ?

- ☐ La palette de couleurs
- ☐ La géométrisation des formes
- ☐ La touche directionnelle

DONATION MEYER | 1^{ER} ÉTAGE

ALBERTO GIACOMETTI

Dans la salle suivante, tu peux observer de nombreuses peintures et sculptures réalisées par l'artiste suisse **Alberto Giacometti**. Tout au long de sa vie, il s'est intéressé au rapport avec le modèle et plus particulièrement à son regard.

Ces modèles font partie de l'entourage de l'artiste, peux-tu en retrouver au moins trois ?



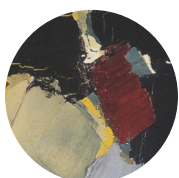
Bien que tu sois face à des sculptures en bronze, Giacometti travaillait un autre matériau avant de le transformer. **Il modelait ses sculptures avec du :**



DE L'ABSTRACTION À LA FIGURATION

Dans la même salle, tu découvriras **Nicolas de Staël**, un artiste qui est passé de l'abstraction à la figuration. L'abstraction est une forme d'art qui ne prend pas pour modèle la réalité. L'art figuratif s'inspire du réel sans forcément être réaliste.

C'est en 1952, à l'occasion d'un match de football que Nicolas de Staël réalise qu'il souhaite représenter à nouveau des formes figuratives. Il va imaginer de nombreuses peintures qui mettent en scène des footballeurs comme celle exposée dans cette salle. **Observe bien l'œuvre et retrouve les détails ci-dessous :**



Bravo tu as
terminé le
livret-jeux !

On espère que
ça t'a plu !



Reviens vite
nous voir
au musée
Granet !



SOLUTIONS

INTRODUCTION



PAGE 1

DE BELLES SILHOUETTES



PAGE 2

PHRASES À TROUS

La matériau est le **bronze**

Bulle n°1 : **hameçon**

Bulle n°2 : **clou / marteau**

Bulle n°3 : **hache**

PAGE 3

UNE MYSTÉRIEUSE STÈLE

Leur écriture s'appelle les **hiéroglyphes**.

DES DIEUX AUX APPARENANCES ANIMALES

Bastet : **chat** / Sekhmet : **lion** / Apis : **taureau**.

PAGE 4

MOTS CROISÉS

1. Mages / 2. Martyr / 3. Temple / 4. Marthe / 5. Salomé

6. Albâtre / 7. Orgue / 8. Puget / 9. Bible / 10. Extase

Le mot à trouver est : **Mythologie**.

PAGE 5

PAS TOUS ÉGAUX

Les 5 genres dans leur ordre d'importance :

**Peinture d'Histoire, religieuse ou mythologique ;
portrait ; scène de genre ; nature morte ; paysage.**

LA MYTHOLOGIE GRÉCO-ROMAINE EN PEINTURE

Le classicisme : **Mars et Vénus**, Nicolas Mignard

Le baroque : **Le Festin d'Achéloüs**, d'après Pierre Paul Rubens

Le maniérisme : **La Toilette de Vénus**, École de Fontainebleau

PAGE 6

L'HISTOIRE RACONTÉE À TRAVERS LA PEINTURE

LE PORTRAIT

La **blouse** et le **béret**.

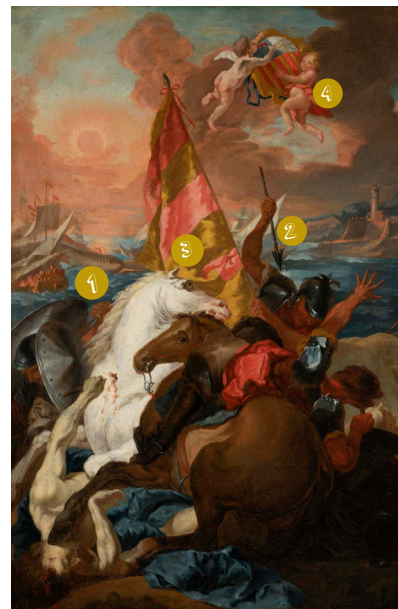
PAGE 7

CHACUN SON HISTOIRE

1^{er} encadré : **François Adhémar de Monteil**

2^e encadré : **Gaspard de Gueidan**

3^e encadré : **Louis XIV**



PAGE 8

UN JEU DANGEREUX

1^{ère} bulle : l'homme entre deux âges

2^e bulle : le plus jeune

3^e bulle : le plus âgé

PAGE 10

MONSIEUR GRANET

Le nom de son ami est **Ingres**.

AU LOIN LA MONTAGNE

Le nom de la montagne est : **Sainte-Victoire**.

VOTAGE VOTAGE

Le pays est l'**Italie**.

La forme est l'**arche**.

PAGE 11

AU-DESSUS DU MONT OLYMPE

La **couronne** permet de comprendre que Junon est une reine.

L'**auréole** remplace la couronne de Jupiter.

L'**aigle** est lié à Jupiter, car ils sont les plus puissants dans les cieux.

Les **bijoux** de Thétis, avec la silhouette du poisson, évoquent l'élément auquel elle est rattachée.

CACHE-CACHE

Le peintre s'est représenté de cette manière :



PAGE 12

FACE À FACE

Le **Roi René** et **François I^{er}**.

PAGE 13

ÉLÈVE AVANT TOUT

Le détail est l'**étoile**.

Paul Cézanne a portraituré son ami **Émile Zola**.

« AVEC UNE POMME, JE VEUX ÉTONNER PARIS »

L'outil utilisé est le **couteau à palette**.

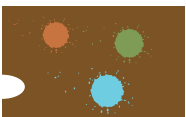


PAGE 14

SIMPLIFIER PUIS GÉOMÉTRISER



LA PALETTE CÉZANNIENNE



LA TOUCHE CÉZANNIENNE

Les feuilles des arbres sont **obliques**.

Le tronc de l'arbre à droite est **vertical**.

Le chemin au premier plan est **horizontal**.

PAGE 15

À TABLE

Dans l'ordre : **écailles / cuivre / terre cuite**

Le titre de la nature morte est **Le Pot Rouge**.

« J'AI MIS TOUTE MA VIE À SAVOIR DESSINER COMME UN ENFANT »

Le portrait peint par Pablo Picasso s'intitule **Femme au balcon**.

L'élément qu'il reprend est la **géométrisation des formes**.

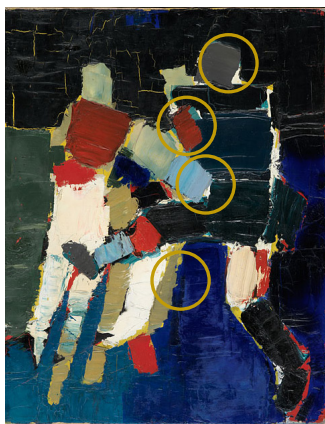
PAGE 16

ALBERTO GIACOMETTI

Trois modèles peints par Giacometti : **Annette, Diego, Isabelle**.

Il modelait ses sculptures avec du **plâtre**.

DE L'ABSTRACTION À LA FIGURATION



CRÉDITS PHOTOGRAPHIQUES

Première de couverture

Lubin Baugin (Pithiviers 1610 – Paris 1663), *Présentation de la Vierge au Temple* (détail), XVII^e siècle, huile sur toile, 148 x 188 cm, donation Bourguignon de Fabregoules, 1860

Nicolas Mignard (Troyes 1602 – Paris 1668), *Mars et Vénus* (détail), 1658, huile sur toile, 132 cm, legs Granet, 1849

Caspar Van Wittel dit Gaspard Vanvitelli (Amersfoort, 1653 – Rome, 1736), *Vue de Rome avec Saint-Jean des Florentins* (détail), XVIII^e siècle, huile sur toile, 56 x 109 cm, donation Bourguignon de Fabregoules, 1860

Page 3

Anonyme, *Stèle de Sétaou, échanton royal et enfant du kap, probablement règne d'Aménophis III*, vers 1390-1352 av. J.-C., calcaire peint avec inclusion de silex, 47,5 x 30,4 cm, legs Granet, 1849

Page 4

Disciple napolitain de Giotto (2nd tiers du XIV^e siècle), *L'Annonciation, La Nativité*, milieu du XIV^e siècle, tempera et dorure sur bois, deux panneaux, 59 x 39 cm, achat Fauris de Saint-Vincens, 1821

Page 6

Michel-François Dandré-Bardon (Aix-en-Provence, 1700 – Paris, 1783), *Les Habitants d'Aix secourant Marseille contre les Aragonais*, avant 1731, huile sur toile, 74 x 51 cm, don Pellegrin, 1838

Rembrandt Harmenszoon van Rijn (Leyde, 1606 – Amsterdam, 1669), *Autoportrait*, vers 1659, huile sur bois, 30 x 24 cm, donation Bourguignon de Fabregoules, 1860

Page 7

Hyacinthe Rigaud (Perpignan, 1659 – Paris, 1743), *Portrait du Président Gaspard de Gueidan en joueur de musette*, 1734-1738, huile sur toile, 146 x 113 cm, legs marquise de Gueidan, 1880

Anonyme, École française, *Buste héroïsé de Louis XIV* (1638-1715), XVII^e siècle, marbre, envoi du maire d'Aix-en-Provence, 1855

Michel Serre (Tarragone, 1658 – Marseille, 1733), *Portrait de François Adhémar de Monteil*, XVII^e siècle, huile sur toile, 106 x 79 cm, legs marquis de Périer, 1855

Page 8

Attribué à Mathieu Le Nain (Laon, 1607 – Paris, 1677), *Les Joueurs de cartes*, vers 1635-1640, huile sur toile, 63 x 76 cm, legs marquis de Périer, 1855

Page 9

Caspar Van Wittel dit Gaspard Vanvitelli (Amersfoort, 1653 – Rome, 1736), *Vue de Rome avec Saint-Jean des Florentins*, XVIII^e siècle, huile sur toile, 56 x 109 cm, donation Bourguignon de Fabregoules, 1860

Page 12

Jean-Auguste Dominique Ingres (Montauban, 1780 – Paris, 1867), *Jupiter et Thétis*, 1811, huile sur toile, 327 x 260 cm, achat par l'État, 1834

Hugues François Paul dit Paulin Duqueylard (Digne, 1771 – Saint Cannat, 1845), *Les Héros grecs tirant au sort les captifs qu'ils ont faits à Troie (détails)*, 1808, huile sur toile, 455 x 641 cm, don de l'artiste, 1845

Page 15

Paul Cézanne (Aix-en-Provence, 1839- Aix-en-Provence, 1906), *Portrait de Madame Cézanne*, entre 1885 et 1887, huile sur toile, 46 x 38 cm, dépôt de l'État, musée d'Orsay, 1984

Paul Cézanne (Aix-en-Provence, 1839- Aix-en-Provence, 1906), *Vue prise du Jas de Bouffan*, vers 1875-1876, huile sur toile, 44 x 59 cm, donation de Monsieur Philippe Meyer à l'État, 2000, dépôt de l'État, musée d'Orsay, 2007

Page 16

Jean Siméon Chardin (Paris, 1699 – Paris, 1779), *Nature morte à la tranche de saumon*, vers 1730, huile sur toile, 27 x 37 cm, donation de Philippe Meyer à l'État, 2000, dépôt de l'État, musée d'Orsay, 2007

Page 17

Nicolas de Staël (Saint-Petersbourg, 1914 – Antibes, 1955), *Footballers* (détails), 1952, huile sur toile, 81 x 65 cm, donation de Philippe Meyer à l'État, 2000, dépôt de l'État, musée d'Orsay, 2007

Page 21

Atelier « Les genres en peinture » dans la galerie de peintures anciennes

LE MUSÉE GRANET & LE JEUNE PUBLIC

TOUT AU LONG DE L'ANNÉE LE MUSÉE GRANET PROPOSE DES ATELIERS DE PRATIQUE ARTISTIQUE ET DES VISITES GUIDÉES À DESTINATION DES ENFANTS, DES ADOLESCENTS ET DES FAMILLES.

Les propositions sont destinées à trois tranches d'âge :

- > 4 – 5 ans : parcours d'éveil
- > 6 – 10 ans : ateliers de pratique artistique
- > 11 – 14 ans ; ateliers de pratique artistique

Samedi matin, à partir de 10h30.

Payants, sur inscription auprès du service des réservations du musée Granet.

Certains ateliers peuvent se faire en famille !

Pendant les vacances scolaires, les enfants peuvent suivre un stage d'ateliers autour des collections permanentes ou des expositions temporaires.

POUR DÉCOUVRIR TOUTE L'OFFRE À DESTINATION DES ENFANTS ET DES FAMILLES
RENDEZ-VOUS SUR :
MUSEEGRANET-AIXENPROVENCE.FR/



MG

MUSÉE GRANET
AIX-EN-PROVENCE



MUSÉE GRANET
PLACE SAINT JEAN DE MALTE
13100 AIX-EN-PROVENCE

